




Quick Start Guide

About the Documents

The documents include instructions for using and managing the product. Pictures, charts, images and all other information hereinafter are for description and explanation only. The information contained in the documents is subject to change, without notice, due to firmware updates or other reasons. Please find the latest version in the website (<http://www.ezvizlife.com>).

Any and all information, including, among others, wordings, pictures, graphs are the properties of EZVIZ Inc. or its subsidiaries (hereinafter referred to be "EZVIZ"). The documents cannot be reproduced, changed, translated, or distributed, partially or wholly, by any means, without the prior written permission of EZVIZ. Unless otherwise stipulated, EZVIZ does not make any warranties, guarantees or representations, express or implied, regarding to the documents.

Trademarks Acknowledgement

ezviz™, ™, and other EZVIZ's trademarks and logos are the properties of EZVIZ in various jurisdictions. Other trademarks and logos mentioned in the documents are the properties of their respective owners.

Legal Disclaimer

TO THE MAXIMUM EXTENT PERMITTED BY APPLICABLE LAW, THE PRODUCT DESCRIBED, WITH ITS HARDWARE, SOFTWARE AND FIRMWARE, IS PROVIDED "AS IS", WITH ALL FAULTS AND ERRORS, AND EZVIZ MAKES NO WARRANTIES, EXPRESS OR IMPLIED, INCLUDING WITHOUT LIMITATION, MERCHANTABILITY, SATISFACTORY QUALITY, FITNESS FOR A PARTICULAR PURPOSE, AND NON-INFRINGEMENT OF THIRD PARTY. IN NO EVENT WILL EZVIZ, ITS DIRECTORS, OFFICERS, EMPLOYEES, OR AGENTS BE LIABLE TO YOU FOR ANY SPECIAL, CONSEQUENTIAL, INCIDENTAL, OR INDIRECT DAMAGES, INCLUDING, AMONG OTHERS, DAMAGES FOR LOSS OF BUSINESS PROFITS, BUSINESS INTERRUPTION, OR LOSS OF DATA OR DOCUMENTATION, IN CONNECTION WITH THE USE OF THIS PRODUCT, EVEN IF EZVIZ HAS BEEN ADVISED OF THE POSSIBILITY OF SUCH DAMAGES. TO THE MAXIMUM EXTENT PERMITTED BY APPLICABLE LAW, IN NO EVENT SHALL EZVIZ'S TOTAL LIABILITY FOR ALL DAMAGES EXCEED THE PURCHASE PRICE THE PRODUCT.

EZVIZ does not undertake any liability for personal injury or property damage, as the result of product interruption or service termination cause by: a) improper installation or usage other than as requested; b) the protection of national or public interests; c) Force Majeure; d) yourself or the third party, including not limitation, using any third party's products, software, applications, and among others.

REGARDING TO THE PRODUCT WITH INTERNET ACCESS, THE USE OF PRODUCT SHALL BE WHOLLY AT YOUR OWN RISKS. EZVIZ SHALL NOT TAKE ANY RESPONSIBILITIES FOR ABNORMAL OPERATION, PRIVACY LEAKAGE OR OTHER DAMAGES RESULTING FROM CYBER ATTACK, HACKER ATTACK, VIRUS INSPECTION, OR OTHER INTERNET SECURITY RISKS; HOWEVER, EZVIZ WILL PROVIDE TIMELY TECHNICAL SUPPORT IF REQUIRED.

Regulatory Information

FCC Information

FCC compliance: This device complies with Part 15 of the FCC Rules. Operation is subject to the following two conditions:

- (1) This device may not cause harmful interference, and
- (2) This device must accept any interference received, including interference that may cause undesired operation.

Note: This product has been tested and found to comply with the limits for a Class B digital device, pursuant to Part 15 of the FCC Rules. These limits are designed to provide reasonable protection against harmful interference in a residential installation. This product generates, uses, and can radiate radio frequency energy and, if not installed and used in accordance with the instructions, may cause harmful interference to radio communications. However, there is no guarantee that interference will not occur in a particular installation. If this product does cause harmful interference to radio or television reception, which can be determined by turning the equipment off and on, the user is encouraged to try to correct the interference by one or more of the following measures:

- Reorient or relocate the receiving antenna.
- Increase the separation between the equipment and receiver.
- Connect the equipment into an outlet on a circuit different from that to which the receiver is connected.
- Consult the dealer or an experienced radio/TV technician for help.

Please take attention that changes or modification not expressly approved by the party responsible for compliance could void the user's authority to operate the equipment.

This equipment should be installed and operated with a minimum distance 20cm between the radiator and your body

This device complies with Industry Canada licence-exempt RSS standard(s). Operation is subject to the following two conditions:

- (1) this device may not cause interference, and
- (2) this device must accept any interference, including interference that may cause undesired operation of the device.

Under Industry Canada regulations, this radio transmitter may only operate using an antenna of a type and maximum (or lesser) gain approved for the transmitter by Industry Canada. To reduce potential radio interference to other users, the antenna type and its gain should be so chosen that the equivalent isotropically radiated power (e.i.r.p.) is not more than that necessary for successful communication.

EU Conformity Statement



This product and - if applicable - the supplied accessories too are marked with "CE" and comply therefore with the applicable harmonized European standards listed under the Radio Equipment Directive 2014/53/EU, the EMC Directive 2014/30/EU, the RoHS Directive 2011/65/EU.



2012/19/EU (WEEE directive): Products marked with this symbol cannot be disposed of as unsorted municipal waste in the European Union. For proper recycling, return this product to your local supplier upon the purchase of equivalent new equipment, or dispose of it at designated collection points. For more information see: www.recyclethis.info.



2006/66/EC and its amendment 2013/56/EU (battery directive): This product contains a battery that cannot be disposed of as unsorted municipal waste in the European Union. See the product documentation for specific battery information. The battery is marked with this symbol, which may include lettering to indicate cadmium (Cd), lead (Pb), or mercury (Hg). For proper recycling, return the battery to your supplier or to a designated collection point. For more information see: www.recyclethis.info.

гарантийный срок-1 год

Срок службы-3 года



Производитель:Ханжоу Хиквижн Диджитал Технолджи(Китай)

Импортер-поставщик в России: ЗАО "Хиквижн"

Импортер-поставщик в Республике Беларусь:ООО "Торговый Дом "АВАНТ-ТЕХНО"

Сайт:www.ezviz.ru

Industry Canada ICES-003 Compliance

This device meets the CAN ICES-3 (B)/NMB-3(B) standards requirements.

This device complies with Industry Canada licence-exempt RSS standard(s). Operation is subject to the following two conditions:

(1) this device may not cause interference, and

(2) this device must accept any interference, including interference that may cause undesired operation of the device.

Le présent appareil est conforme aux CNR d'Industrie Canada applicables aux appareils radioexempts de licence. L'exploitation est autorisée aux deux conditions suivantes :

(1) l'appareil ne doit pas produire de brouillage, et

(2) l'utilisateur de l'appareil doit accepter tout brouillage radioélectrique subi, même si le brouillage est susceptible d'en compromettre le fonctionnement.

This equipment should be installed and operated with a minimum distance 20cm between the radiator and your body

Cet équipement doit être installé et utilisé à une distance minimale de 20 cm entre le radiateur et votre corps

Under Industry Canada regulations, this radio transmitter may only operate using an antenna of a type and maximum (or lesser) gain approved for the transmitter by Industry Canada. To reduce potential radio interference to other users, the antenna type and its gain should be so chosen that the equivalent isotropically radiated power (e.i.r.p.) is not more than that necessary for successful communication.

Conformément à la réglementation d'Industrie Canada, le présent émetteur radio peut

fonctionner avec une antenne d'un type et d'un gain maximal (ou inférieur) approuvé pour l'émetteur par Industrie Canada. Dans le but de réduire les risques de brouillage radioélectrique à l'intention des autres utilisateurs, il faut choisir le type d'antenne et son gain de sorte que la puissance isotrope rayonnée équivalente (p.i.r.e.) ne dépasse pas l'intensité nécessaire à l'établissement d'une communication satisfaisante.

Safety Instruction

CAUTION: THE PRODUCT IS BUILT IN A REPLACEABLE BATTERY. RISK OF EXPLOSION IF BATTERY IS REPLACED BY AN INCORRECT TYPE. DISPOSE OF USED BATTERIES ACCORDING TO THE INSTRUCTIONS.

Due to the product shape and dimension, the name and address of the importer/manufacturer are printed on the package.

EC DECLARATION OF CONFORMITY

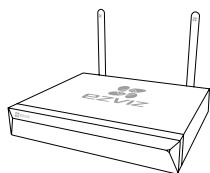
Hereby, Hangzhou Hikvision Digital Technology Co., Ltd. declares that the radio equipment type [CS-X5C-4/CS-X5C-8] is in compliance with Directive 2014/53/EU.

The full text of the EC DECLARATION OF CONFORMITY is available at the following web link:

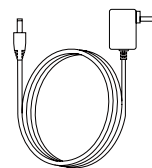
<http://www.ezvizlife.com/declaration-of-conformity>.

SAVE THIS MANUAL FOR FUTURE REFERENCE

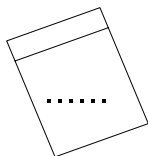
同梱物



Vault Live (x1)



電源アダプター (x1)



付属部品 (x1)



マウス (x1)

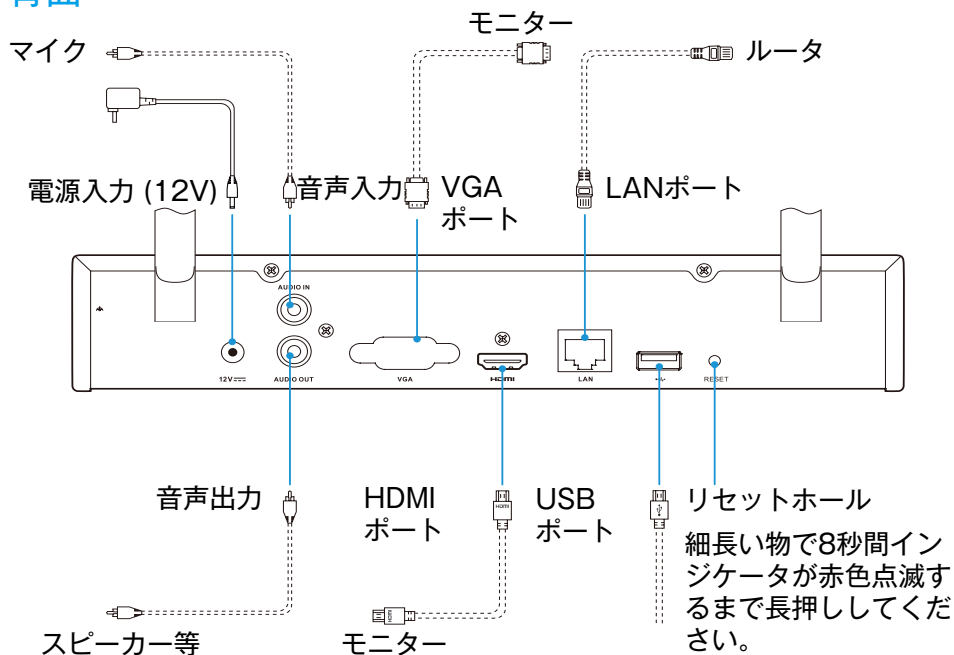


クイックガイド (x1)

i HDD搭載モデルの場合、同梱物に付属部品は含まれません。

各部名称

背面



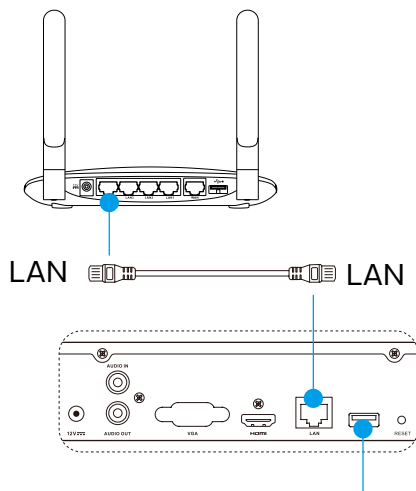
i 点線で描かれているケーブル類は付属されていません。

接続方法

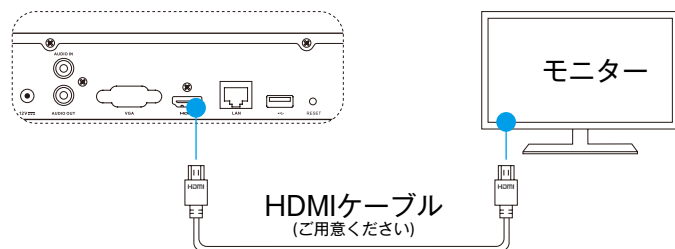
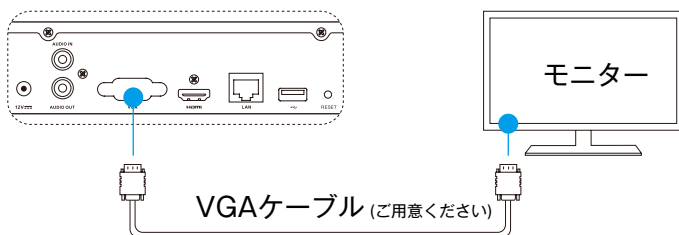
i HDDを自分で装着する場合は、《HDD装着方法》をご確認ください。

ケーブル接続

1. 有線LANケーブル本体のLANポートとルーターに接続してください。
1. 本体のUSBポートにマウスを接続してください。

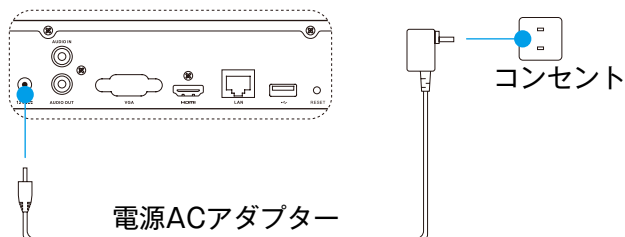


2. VGAケーブルまたはHDMIケーブルで本体とモニターを接続してください。



i カメラとの距離は10m以内にしてください。

1. 電源ACアダプターを本体の電源コネクタに接続してコンセントに差し込んでください。



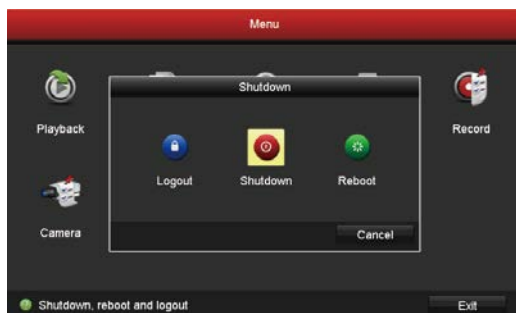
i ACアダプターは付属のものをご使用ください。

2. しばらくするとモニターに映像が表示されますので、パスワードを設定してください。(初回使用時)。

3. ログイン

シャットダウン方法

1. モニター操作画面で、Menu(メニュー)をクリック→Shutdown(シャットダウン)、Shutdown (シャットダウン)をクリックしてください。



2. Yes (はい)をクリックしてください。

i 完全にシャットダウンしてから電源を抜いてください。

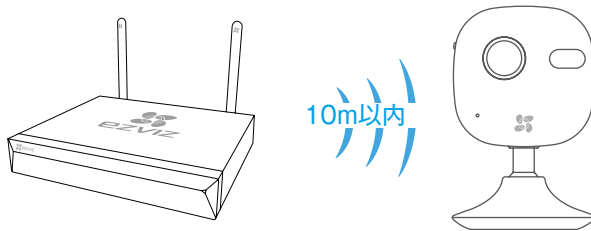
接続

モニター接続

設定前にすべてのデバイスの電源を入れてください。

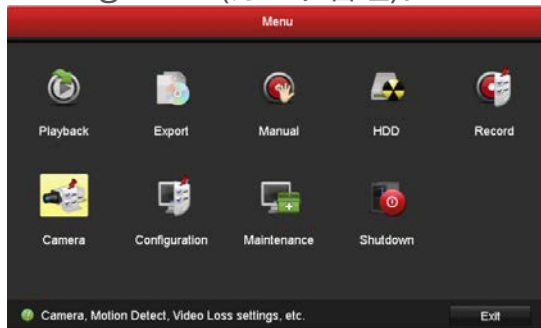
無線Wi-Fiカメラ登録

i 過去にカメラをWi-Fi設定している場合は、一度リセットしてください。



方法 1 :

1. Menu (メニュー) → Camera (カメラ) → Camera Management (カメラ管理)。



2. カメラが Wi-Fi 接続可能時、Search (検索) をクリックしてください。

 カメラは自動的にVault Liveへ接続します。

3. “+” をクリックしてカメラを登録します。

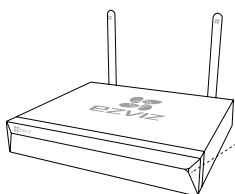
方法 2 :

- A. カメラをVault Live と同じルーターに接続してください。
- B. 方法 1 の 1 から 3 を実行してください。

有線ケーブルでのカメラ登録

- A. 有線LANケーブルでカメラとVault Liveを同じルーターに接続してください。
- B. 方法 1 の 1 から 3 の手順を実行してください。

LED インジケータ状態



緑色点灯：正常稼働
赤色点灯：デバイスエラーまたはアラーム
赤色点滅：初期化状態

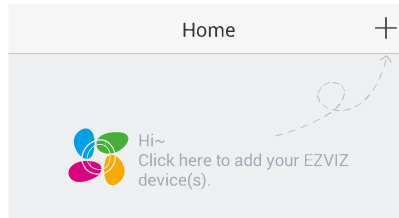
スマートフォン接続（必要な場合）

1. スマートフォンにアプリをインストール

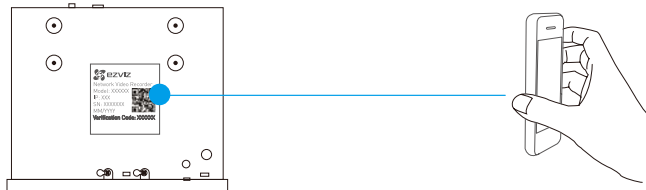
- App StoreまたはGoogle Play™ でアプリ「EZVIZ」を検索して、インストールしてください。
- アプリを開いてください。
- アカウントを作成してください。

2. Vault Liveを登録する

- アプリを起動してログインしてください。
- アプリトップ画面の右上「+」ボタンをタップしてください。QRコード読み込み画面になります。



- Vault Live 本体のQRコードを読み込んでください。

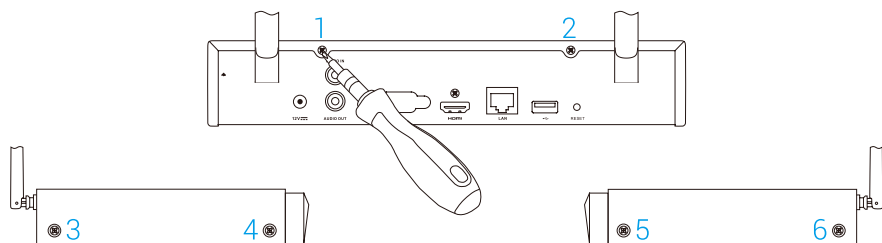


3. アプリ内で Vault Liveを開いてください。

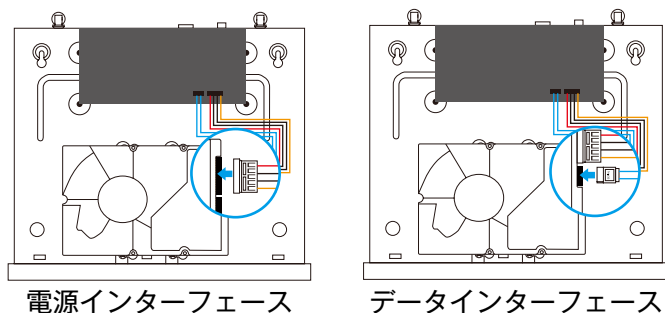
4. 「+」をタップしてカメラを追加してください。

《HDD装着方法》

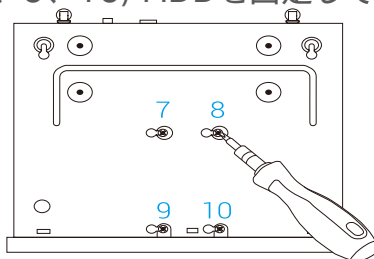
1. 本体側面と底面の1～6番のネジを緩めて、カバーを外してください。



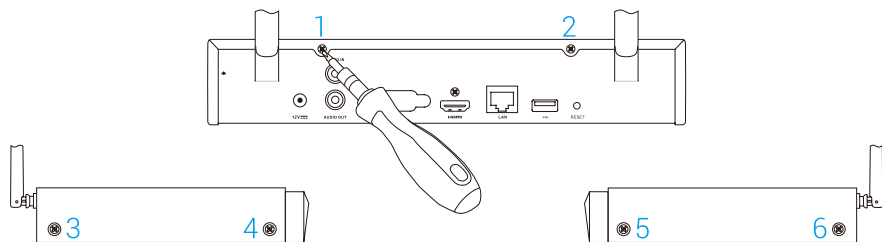
2. 電源インターフェイスとデータインターフェイスをHDDにそれぞれ接続してください。



3. ネジで (番号 7、8、9、10) HDDを固定してください。

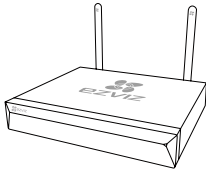


4. カバーを元通りに取り付けてください。(番号 1～6)

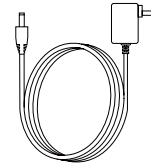


Basic Information

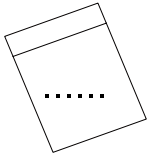
Box Contents



Vault Live (x1)



Power Adapter (x1)



Accessories (x1)



Mouse (x1)

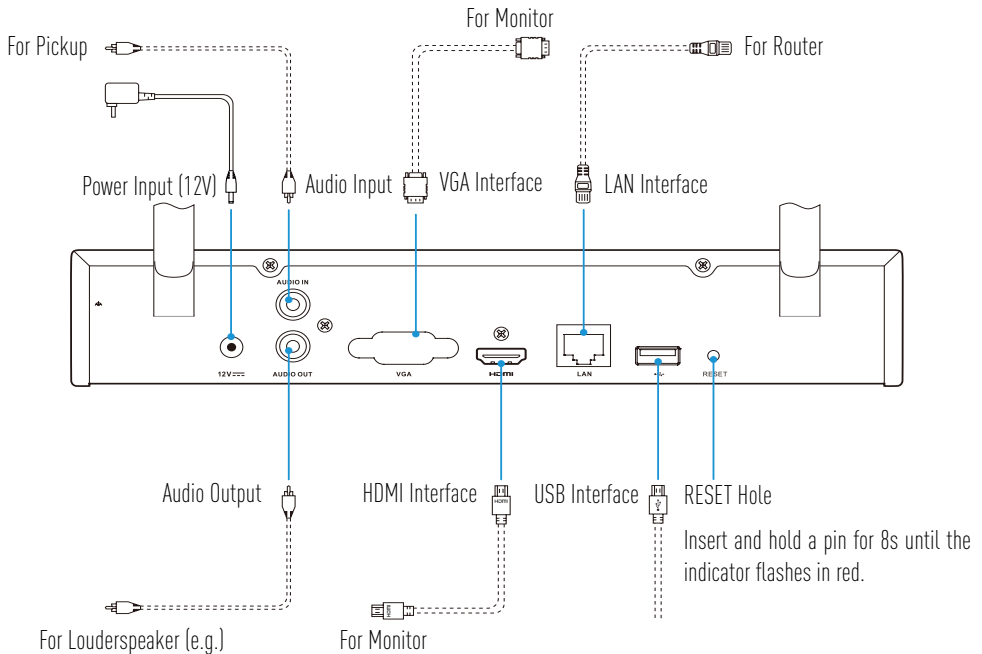


Quick Start Guide (x1)

i For models equipped with HDDs, the accessories are not included in the box contents.

Product View

Rear Panel Overview



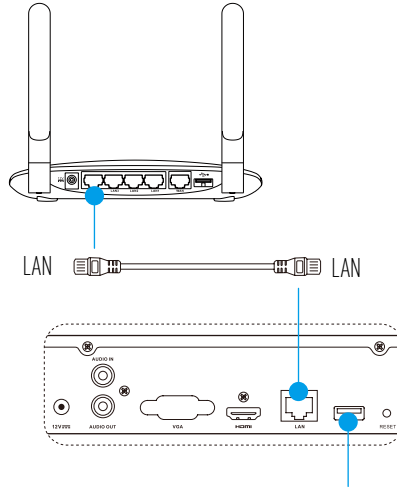
i The cables with dotted lines above are not included.

Wiring

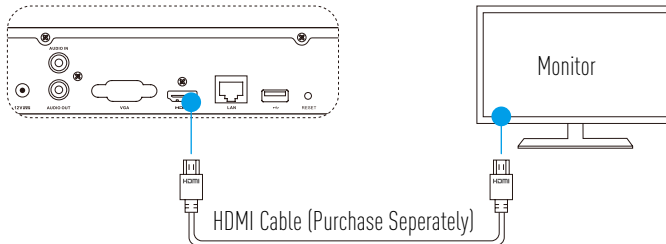
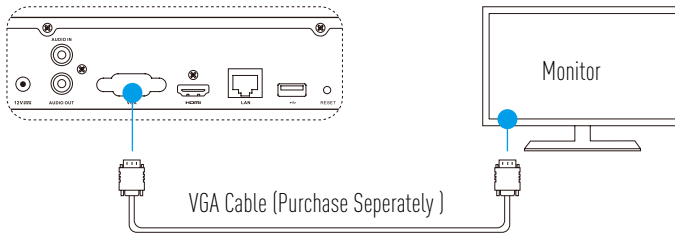
i If you want to install HDD by yourself, refer to [Appendix](#).

Cable Connection

1. Connect the LAN interface of Vault Live to that of router using network cable.
2. Connect the mouse to the USB interface of Vault Live.



3. Connect Vault Live to the Monitor using VGA or HDMI cable.



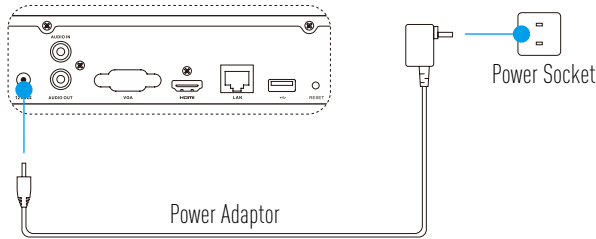
i Choose the corresponding signal source of the Monitor according to different connections.

Setup

Powering on

i The camera should be within 10m (32.8ft) from the Vault Live.

1. Power on the Vault Live using power adaptor and power socket.



i Use stable power supply to avoid device exception or even damage.

2. Wait until the Wizard interface appears on the Monitor and set the password (For First Time Access).
3. Log in the Vault Live.

(Optional) Shutdown

1. In the operation interface of Vault Live (Monitor), go to **Shutdown** by **Menu** → **Shutdown** and click it.



2. Click **Yes**.

i For device protection, do not power off it when it is still working.

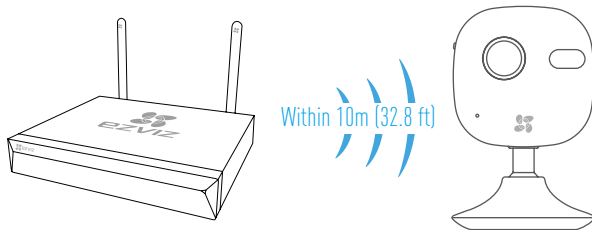
Linkage

Linking through Monitor

Power on all devices before you start.

Quick Linkage for Wireless Camera

i Restore the camera if it has been connected to Wi-Fi before



Option 1:

1. Go to **Camera Management** by **Menu** → **Camera**.



2. When camera is ready to connect Wi-Fi, click **Search**.

 The camera will automatically connect to the Vault Live.

3. Click "+" to add linked camera.

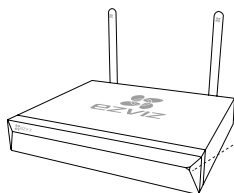
Option 2:

- A. Connect camera to the Wi-Fi from Vault Live's uplink router or switch.
- B. Repeat **Step 1** and **3** in **Option 1**.

Quick Linkage for Cabled Camera

- A. Connect camera to Vault Live's uplink router or switch with network cable.
- B. Repeat **Step 1** and **3** in **Option 1**.

LED Indicator Status

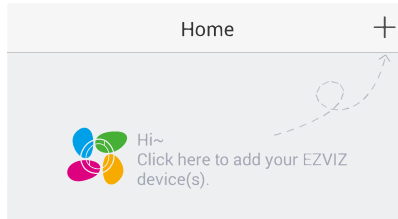


Steady Green: Working Properly
 Steady Red: Device Exceptions or Alarm
 Flashing Red: Restore Factory Defaults

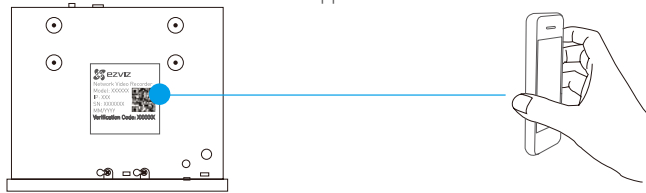
Linking through Phone

EN

1. Download the App in your Phone (Optional).
 - Search for "EZVIZ" in the App Store/Google Play™ to download and install the App.
 - Launch the App.
 - Register an EZVIZ user account.
2. Add the Vault Live.
 - Log into the EZVIZ App.
 - Click "+" on the upper-right corner to go to QR code scanning interface.



- Scan the QR Code of Vault Live with the EZVIZ App and add it.

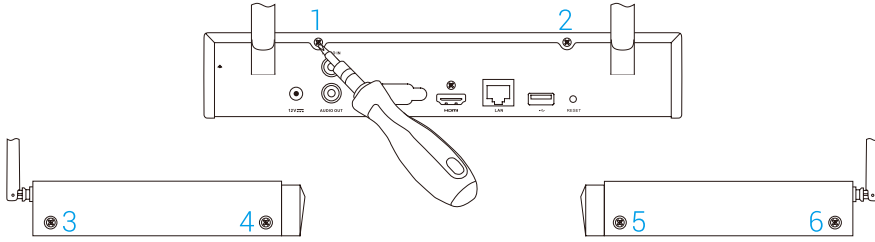


3. Open the Vault Live in the EZVIZ App.
4. Click "+" to add camera(s).

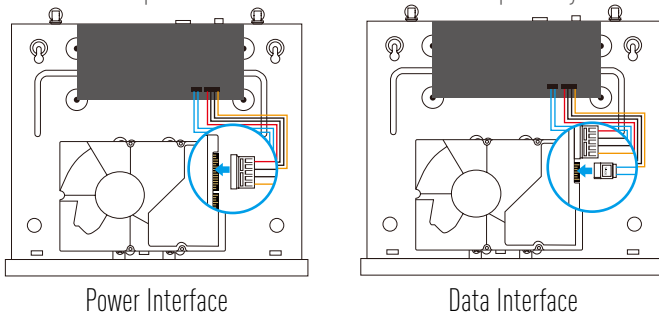
Appendix

HDD Installation

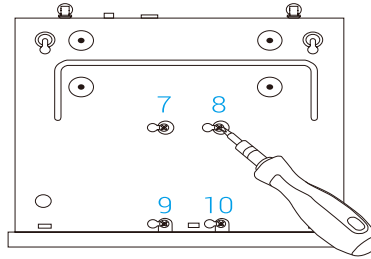
1. Loosen six screws No.1 to 6 on the back and both sides of the device to take apart the cover.



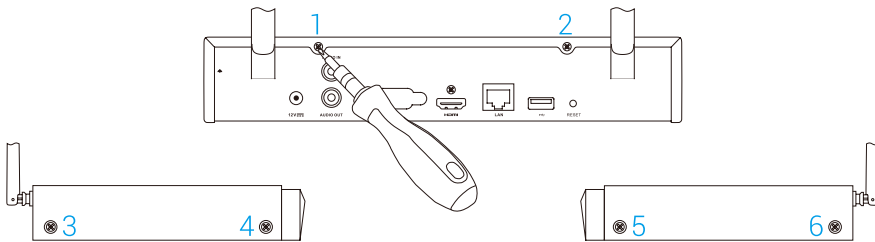
2. Connect the data cable and power cable of Vault Live with HDD respectively.



3. Use screws (No. 7, 8, 9, 10) to fix the HDD.



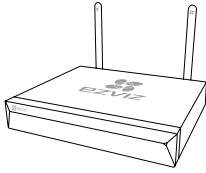
4. Re-assemble the Vault Live with screws (No.1 to No. 6).



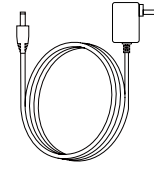
기본 정보

박스 내용물

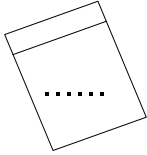
KO



본체 (x1)



전원 어댑터 (x1)



액세서리 (x1)



마우스 (x1)

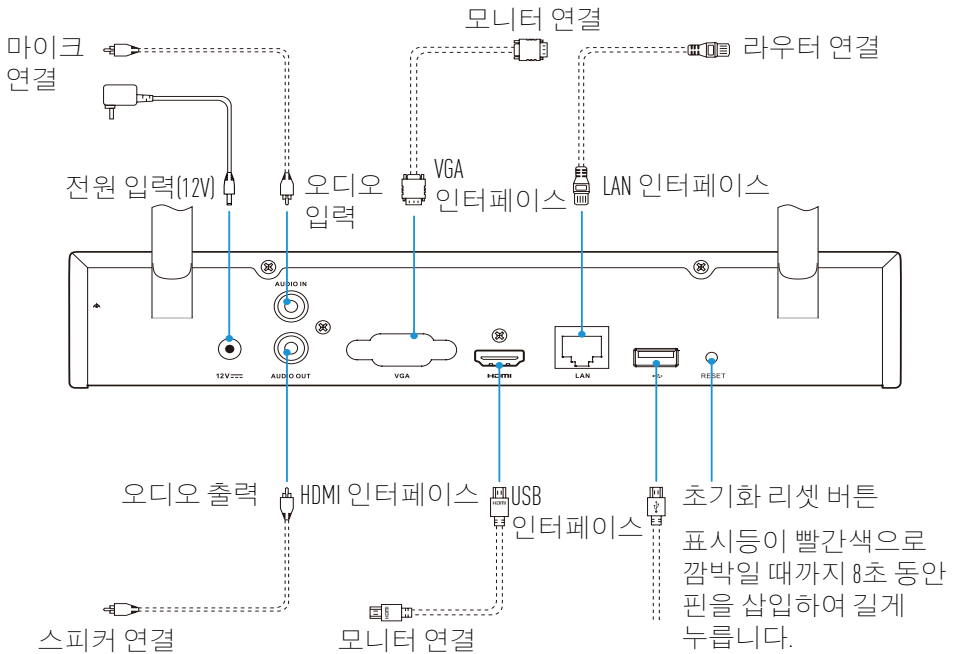


퀵 스타트 가이드 (x1)

i HDD가 장착된 모델의 경우 박스 내용물에 액세서리가 포함되지 않습니다.

제품 개요

후면 패널



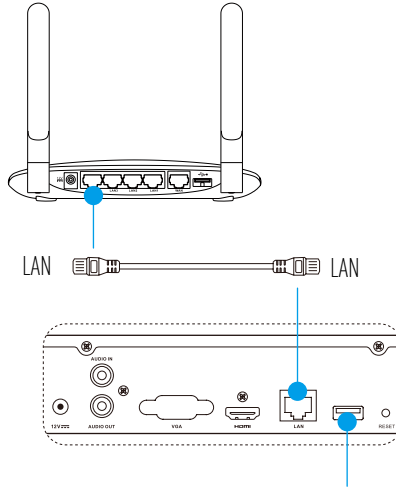
i 위의 점선에 해당하는 케이블은 포함되지 않습니다.

배선

i 직접 HDD를 설치하려면 [부록](#)을 참조하십시오.

케이블 연결

1. 네트워크 케이블을 사용해 본체의 LAN 인터페이스를 라우터의 LAN 인터페이스에 연결합니다.
2. 마우스를 본체의 USB 인터페이스에 연결합니다.



3. VGA 또는 HDMI 케이블을 사용해 본체를 모니터에 연결합니다.



i 연결 방식에 따라 모니터의 해당 신호 소스를 선택하십시오.

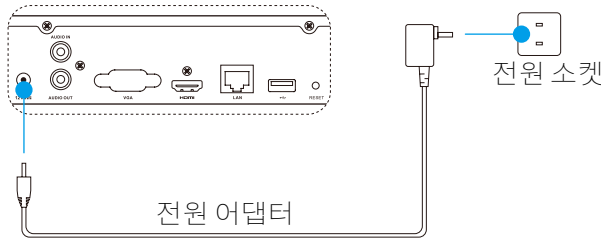
설정

전원 켜기

i 카메라는 본체로부터 10m(32.8ft) 이내에 있어야 합니다.

KO

1. 전원 어댑터와 전원 소켓을 이용하여 본체의 전원을 켭니다.

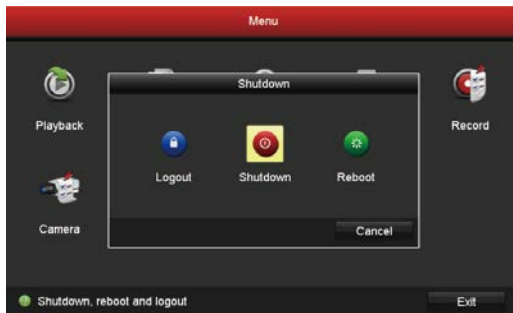


i 기기의 고장이나 손상을 피하기 위해 안정적인 전원공급장치를 사용하십시오.

2. 모니터에 마법사 인터페이스가 나타날 때까지 기다린 다음 비밀번호를 설정합니다(최초 접속의 경우).
3. 본체에 로그인합니다.

(옵션) 종료

1. 본체의 작업 인터페이스(모니터)에서 **Menu(메뉴) → Shutdown(종료)**으로 이동하여 **Shutdown(종료)**을 클릭합니다.



2. **Yes(예)**를 클릭합니다.

i 기기 보호를 위해 동작 중일 때는 전원을 끄지 마십시오.

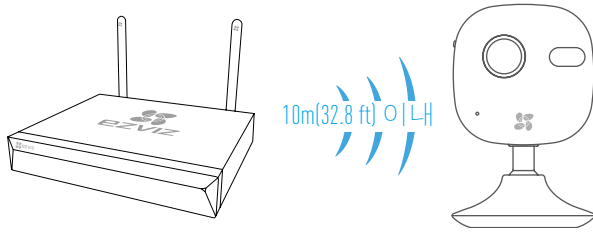
연결

모니터를 통한 연결

시작하기 전에 모든 기기의 전원을 켭니다.

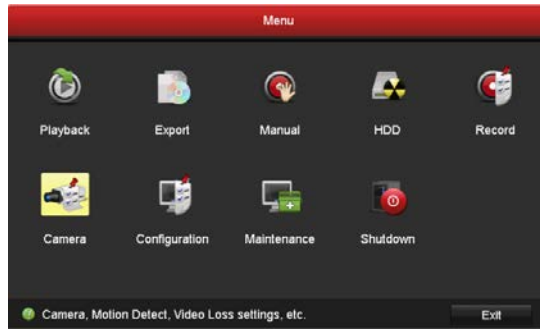
무선 카메라를 위한 빠른 연결

i 이전에 Wi-Fi를 연결했던 경우 카메라를 복구하십시오.



옵션 1:

1. Menu(메뉴) → Camera(카메라) 를 거쳐 Camera Management(카메라 관리)로 이동합니다.



2. 카메라가 Wi-Fi를 연결할 준비가 되면, Search(검색)를 클릭합니다.

카메라는 자동으로 본체에 연결됩니다.

3. "+"를 클릭하여 연결된 카메라를 추가합니다.

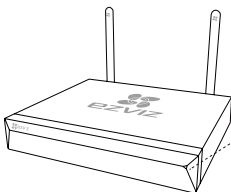
옵션 2:

- A. 카메라를 본체의 업링크 라우터 또는 스위치의 Wi-Fi에 연결합니다.
- B. 옵션 1의 1과 3 단계를 반복합니다.

유선 카메라를 위한 빠른 연결

- A. 네트워크 케이블을 이용하여 카메라를 본체의 업링크 라우터 또는 스위치에 연결합니다.
- B. 옵션 1의 1과 3 단계를 반복합니다.

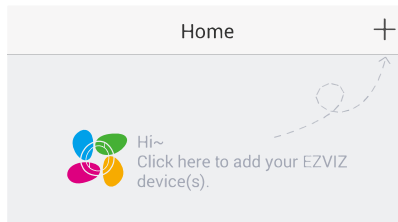
LED 표시등 상태



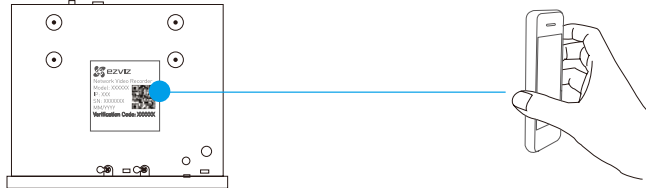
녹색 상시 점등: 올바르게 작동
 빨간색 상시 점등: 기기 예외 상황 또는 알람
 빨간색 깜박임: 공장 기본값 복원

스마트폰을 통한 연결

1. 스마트폰에 앱을 다운로드합니다(옵션).
 - App Store/Google Play™에서 “EZVIZ” 를 검색하여 앱을 다운로드하고 설치합니다.
 - 앱을 실행합니다.
 - EZVIZ 사용자 계정을 등록합니다.
2. 본체를 추가합니다.
 - EZVIZ 앱에 로그인합니다.
 - 우측 상단 모서리의 “+” 를 클릭하여 QR 코드 스캔 인터페이스로 이동합니다.



- EZVIZ 앱으로 본체의 QR 코드를 스캔하여 추가합니다.



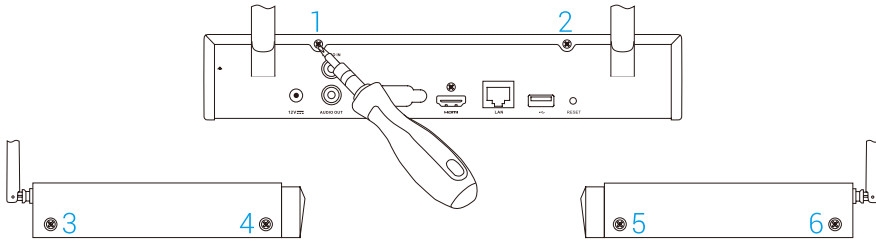
3. EZVIZ 앱에서 본체를 엽니다.
4. “+” 를 클릭하여 카메라를 추가합니다.

i 이 기기는 가정용으로 전자파적합등록을 한 기기로서 주거지역은 물론 모든 지역에서 사용할 수 있습니다. 위와 같은 무선설비는 전파혼선의 가능성이 있으므로 인명안전과 관련된 서비스는 할 수 없습니다.

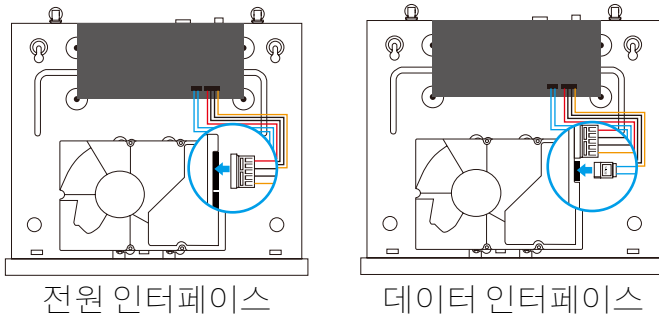
부록

HDD 설치

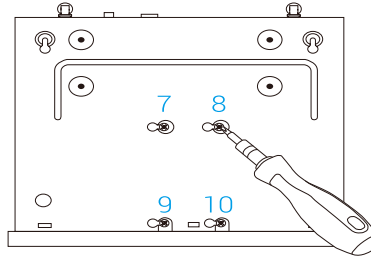
1. 기기 후면과 양 측면에서 No.1부터 No. 6까지 6개의 나사를 풀어 커버를 분리합니다.



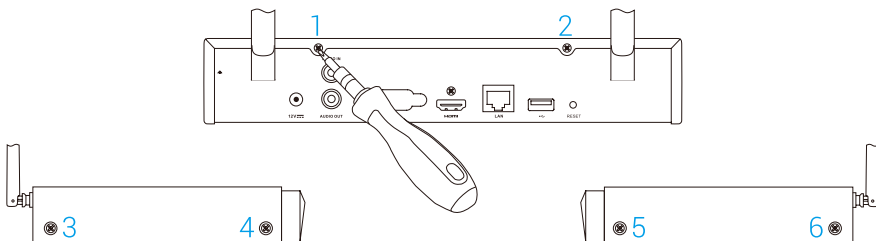
2. 본체의 데이터 케이블과 전원 케이블을 각각 HDD에 연결합니다.



3. 나사(No. 7, 8, 9, 10)를 사용해 HDD를 고정합니다.

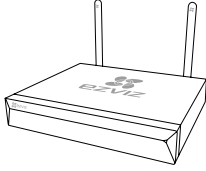


4. 나사(No. 1 ~ No. 6)를 사용해 본체를 다시 조립합니다.

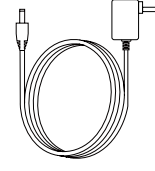


Thông tin cơ bản

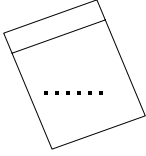
Thành phần trong hộp



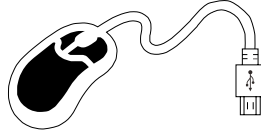
Đầu thu phát (x1)



Bộ nắn điện (x1)



Phụ kiện (x1)



Chuột (x1)

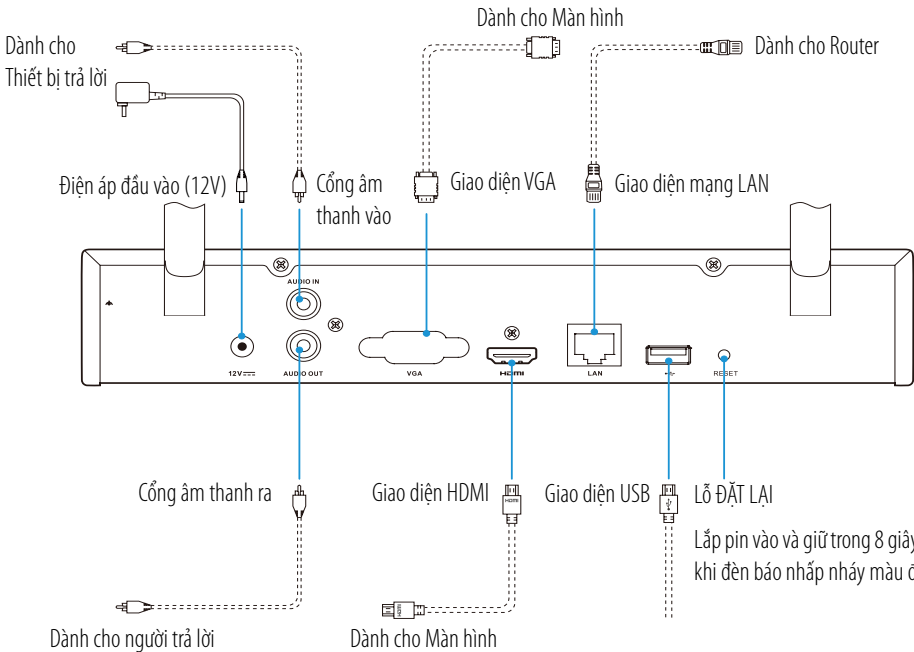


Hướng dẫn sử dụng nhanh (x1)

i Đối với các mẫu máy được trang bị ổ đĩa cứng, phụ kiện sẽ không được cấp kèm hộp.

Hình ảnh Sản phẩm

Tổng quan phía sau bảng điều khiển



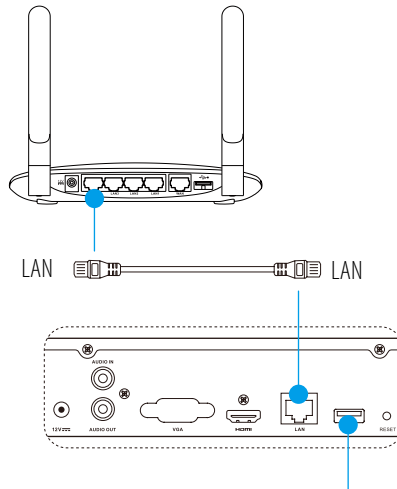
i Các dây cáp được minh họa bằng đường vạch đứt trong hình trên sẽ không được cấp kèm.

Hệ thống dây nối

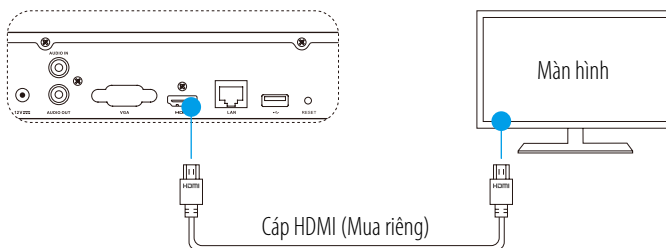
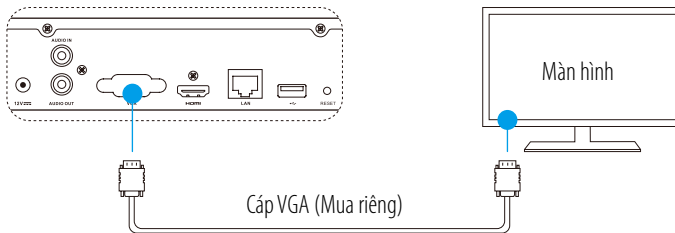
i Nếu bạn muốn tự cài đặt ổ đĩa cứng, vui lòng tham khảo phần **Phụ lục**.

Kết nối bằng cáp mạng

1. Kết nối giao diện mạng LAN của Đầu thu phát với giao diện mạng LAN của router bằng cách sử dụng dây mạng.
2. Kết nối chuột với giao diện USB trên Đầu thu phát.



3. Kết nối Đầu thu phát với Màn hình bằng cách sử dụng cáp VGA hoặc HDMI.



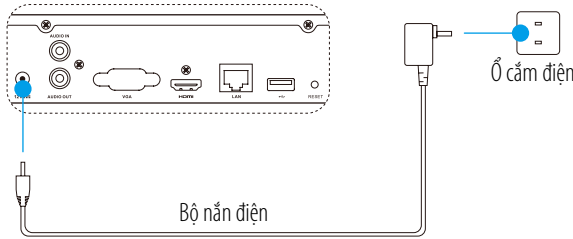
i Chọn nguồn tín hiệu tương ứng của Màn hình theo các kết nối khác nhau.

Cài đặt

Bật nguồn

i Camera phải nằm trong phạm vi 10m (32,8ft) tính từ Đầu thu phát.

1. Bật Đầu thu phát bằng cách sử dụng bộ nắn điện và ổ cắm điện.

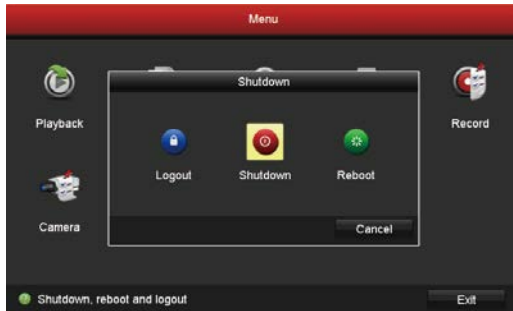


i Sử dụng nguồn điện ổn định để tránh xảy ra lỗi đối với thiết bị hoặc thậm chí là các thiệt hại.

2. Đợi cho đến khi giao diện Wizard xuất hiện trên màn hình và cài đặt mật khẩu (Đối với lần truy cập đầu tiên).
3. Đăng nhập vào Đầu thu phát.

(Tùy chọn) Tắt nguồn

1. Trong giao diện thao tác của Đầu thu phát (Màn hình), truy cập vào phần **Shutdown (Tắt nguồn)** trong Menu → **Shutdown (Tắt nguồn)** và bấm vào nút này.



2. Bấm Yes (Có).

i Để bảo vệ thiết bị, không nên tắt nguồn khi thiết bị vẫn đang hoạt động.

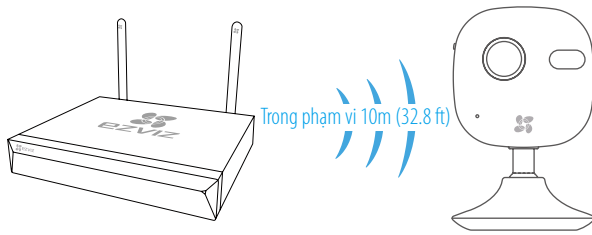
Kết nối

Kết nối qua Màn hình

Bật tất cả các thiết bị trước khi bắt đầu.

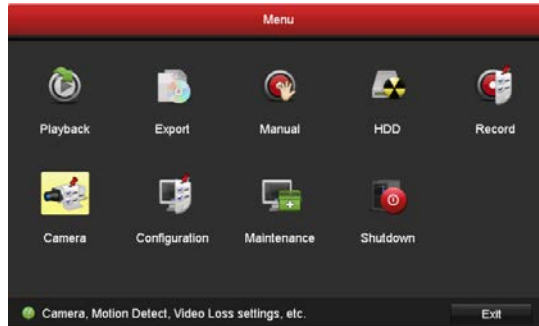
Kết nối nhanh đối với camera không dây

i Phục hồi trạng thái camera nếu trước đó đã được kết nối với Wi-Fi



Tùy chọn 1:

1. Truy cập phần Camera Management (Quản lý Camera) trong Menu → Camera.



2. Khi camera đã được kết nối Wi-Fi, bấm vào nút Search (Tìm kiếm).

 Camera sẽ tự động kết nối với Đầu thu phát.

3. Bấm vào hình dấu "+" để thêm camera được liên kết.

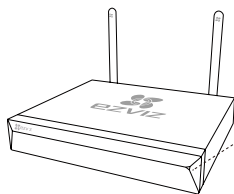
Tùy chọn 2:

- A. Kết nối camera với Wi-Fi từ cổng uplink router hoặc switch của Đầu thu.
- B. Lặp lại Bước 1 và 3 trong Tùy chọn 1.

Liên kết nhanh đối với Camera có dây

- A. Kết nối camera với cổng uplink router hoặc switch của Đầu thu bằng dây mạng.
- B. Lặp lại Bước 1 và 3 trong Tùy chọn 1.

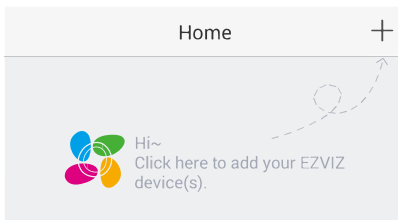
Trạng thái đèn LED



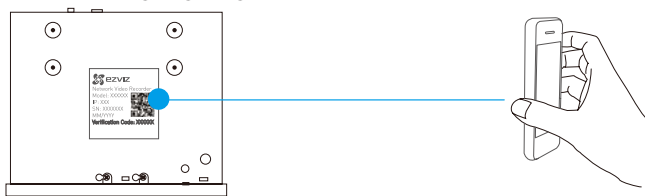
Xanh lá ổn định: Hoạt động tốt
 Đỏ ổn định: Lỗi thiết bị hoặc Báo thức
 Nháy đỏ: Khôi phục mặc định của nhà sản xuất

Kết nối qua điện thoại

1. Tải Ứng dụng trên điện thoại (Tùy chọn).
 - Tìm kiếm ứng dụng "EZVIZ" trên App Store/Google Play™ để tải về và cài đặt.
 - Khởi chạy ứng dụng.
 - Đăng ký tài khoản người dùng EZVIZ.
2. Thêm Đầu thu phát.
 - Đăng nhập vào ứng dụng EZVIZ.
 - Bấm vào hình dấu "+" ở góc trên bên phải để giao diện quét mã QR.



- Quét mã QR của Đầu thu bằng Ứng dụng EZVIZ và thêm vào.

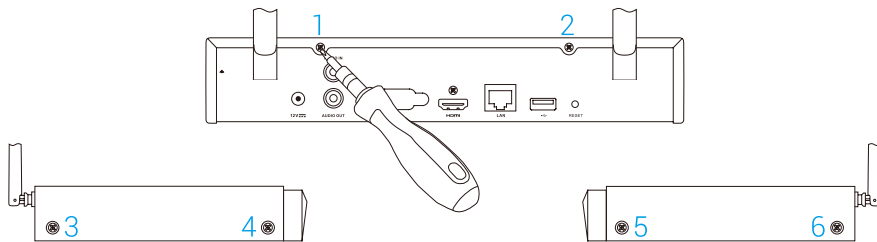


3. Mở Đầu thu trên ứng dụng EZVIZ.
4. Bấm vào hình dấu "+" để thêm camera.

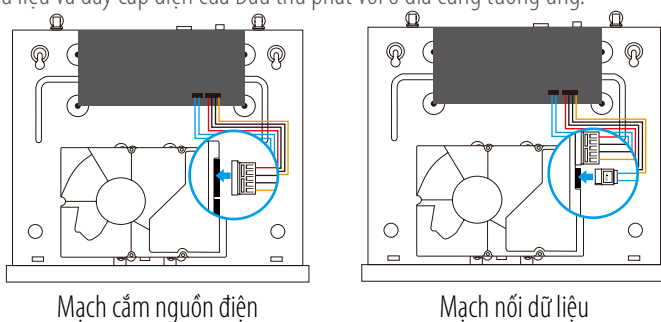
Phụ lục

Lắp ổ đĩa cứng

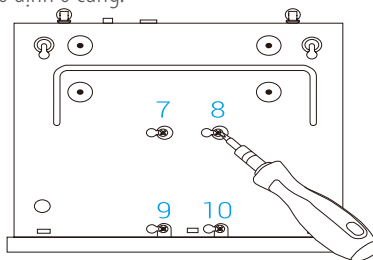
1. Tháo sáu vít từ số 1 đến số 6, ở mặt sau và cả hai bên của thiết bị để tháo để thiết bị.



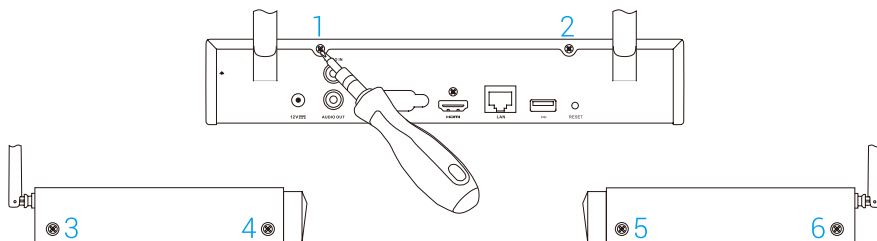
2. Kết nối cáp dữ liệu và dây cáp điện của Đầu thu phát với ổ đĩa cứng tương ứng.



3. Sử dụng vít (số 7, 8, 9, 10) để cố định ổ cứng.

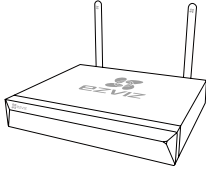


4. Lắp lại vít vào Đầu thu (Từ số 1 đến số 6).

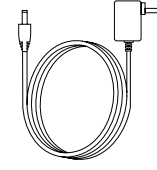


ข้อมูลพื้นฐาน

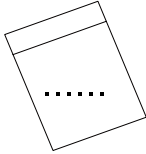
สิ่งที่บรรจุอยู่ในกล่อง



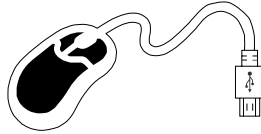
Vault Live (x1)



อะแดปเตอร์จ่ายไฟ (x1)



อุปกรณ์เสริม (x1)



เมาส์ (x1)

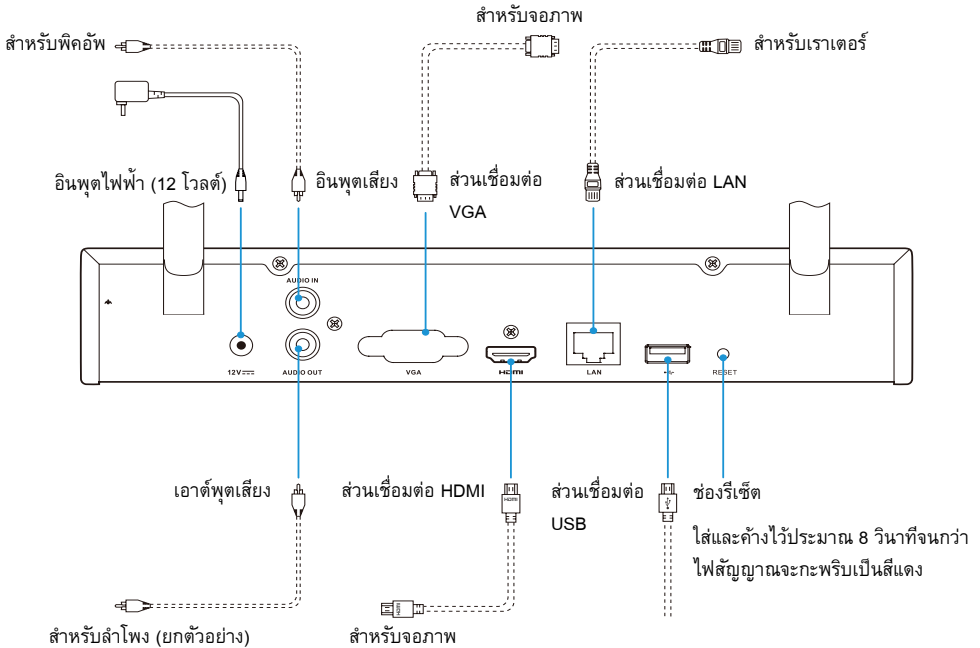


คู่มือการเริ่มใช้งานอย่างรวดเร็ว (x1)

i สำหรับรุ่นที่มีฮาร์ดดิสก์ อุปกรณ์เสริมจะไมรวมอยู่ในกล่อง

มุมมองผลิตภัณฑ์

ภาพรวมของแผงหลัง



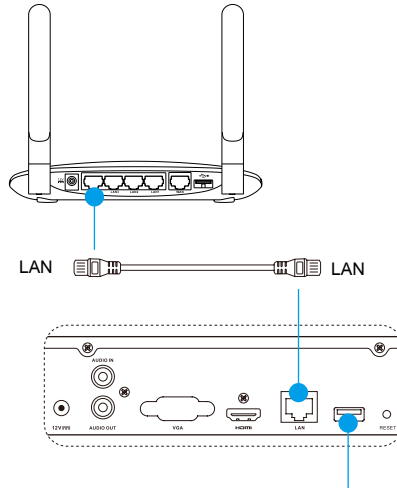
i สายเคเบิลที่มีเส้นประด้านบนไม่ได้รวมอยู่ด้วย

การเชื่อมต่อสาย

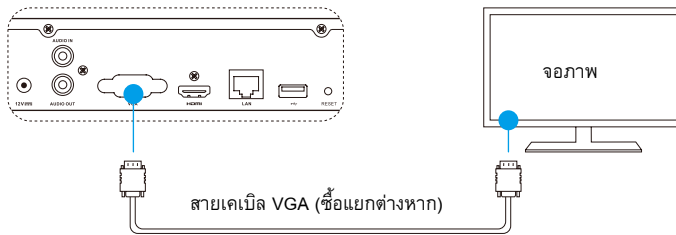
i หากต้องการติดตั้งฮาร์ดดิสก์ด้วยตัวเอง โปรดดูที่ภาคผนวก

การเชื่อมต่อด้วยสายเคเบิล

1. เชื่อมต่อส่วนเชื่อมต่อ LAN ของ Vault Live เข้ากับของเราเตอร์โดยใช้สายเคเบิลเครือข่าย
2. เชื่อมต่อเมาส์เข้ากับส่วนเชื่อมต่อ USB ของ Vault Live



3. เชื่อมต่อ Vault Live เข้ากับจอภาพโดยใช้สายเคเบิล VGA หรือ HDMI



i เลือกแหล่งสัญญาณของจอภาพที่สอดคล้องกับการเชื่อมต่อต่างๆ

การติดตั้ง

การเปิดเครื่อง

i กล้องควรอยู่ภายในระยะ 10 เมตร (32.8 ฟุต) จาก Vault Live

1. เปิดสวิตช์ Vault Live โดยใช้อะแดปเตอร์จ่ายไฟและเสียบปลั๊กไฟ



THAI

i ใช้แหล่งจ่ายไฟที่มีเสถียรภาพเพื่อหลีกเลี่ยงข้อบกพร่องของอุปกรณ์หรือความเสียหาย

2. รอจนกระทั่งส่วนเชื่อมต่อของ Wizard (ตัวช่วย) ปรากฏขึ้นที่จอภาพและตั้งรหัสผ่าน (สำหรับการเข้าใช้งานครั้งแรก)
3. เข้าสู่ Vault Live

การปิดเครื่อง (ทางเลือก)

1. ในส่วนเชื่อมต่อการดำเนินงานของ Vault Live (จอภาพ) ให้ไปที่ **Shutdown** (ปิดเครื่อง) โดย **Menu** (เมนู) → **Shutdown** (ปิดเครื่อง) และคลิกที่ปิดเครื่อง



2. คลิก **Yes** (ใช่)

i ในการป้องกันอุปกรณ์ ห้ามปิดเครื่องในขณะที่กำลังทำงาน

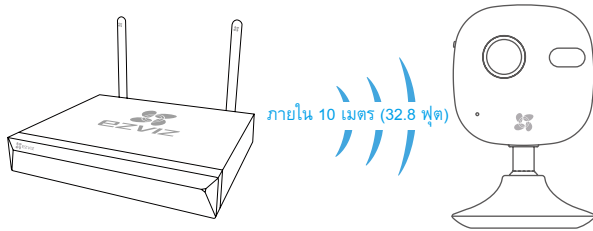
การเชื่อมต่อ

การเชื่อมต่อผ่านจอภาพ

เปิดสวิตช์อุปกรณ์ทั้งหมดก่อนที่จะเริ่มต้น

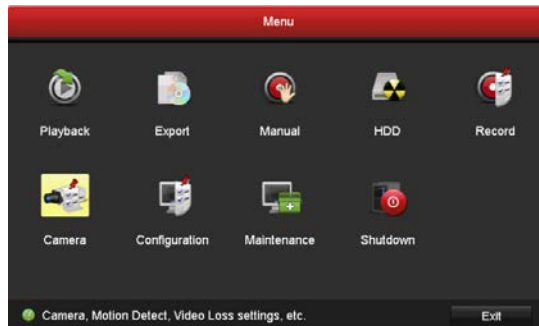
การเชื่อมต่อแบบรวดเร็วสำหรับกล้องไร้สาย

i เรียกคืนการตั้งค่าของกล้องหากกล้องได้มีการเชื่อมต่อกับ Wi-Fi มาก่อน



ตัวเลือกที่ 1:

1. ไปที่ **Camera Management** (การจัดการกล้อง) โดย **Menu** (เมนู) → **Camera** (กล้อง)



2. เมื่อกำลังพร้อมที่จะเชื่อมต่อ Wi-Fi ให้คลิกที่ **Search** (ค้นหา)

 กล้องจะเชื่อมต่อกับ Vault Live โดยอัตโนมัติ

3. คลิก **+** เพื่อเพิ่มกล้องที่ถูกเชื่อมโยง

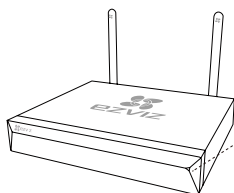
ตัวเลือกที่ 2:

- A. เชื่อมต่อกล้องเข้ากับ Wi-Fi จากสวิตช์หรือเราท์เตอร์อัปลิงค์ของ Vault Live
- B. ทำซ้ำขั้นตอนที่ 1 และ 3 ใน **ตัวเลือกที่ 1**

การเชื่อมโยงแบบรวดเร็วสำหรับกล้องใช้สาย

- A. เชื่อมต่อกล้องเข้ากับสวิตช์หรือเราเตอร์อัปลิงค์ของ Vault Live ด้วยสายเคเบิลเครือข่าย
- B. ทำซ้ำขั้นตอนที่ 1 และ 3 ใน **ตัวเลือกที่ 1**

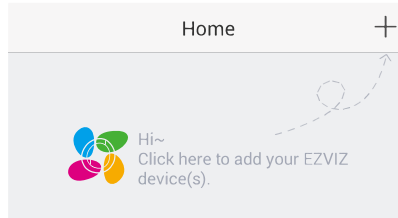
สถานะของไฟแสดงสถานะการทำงาน



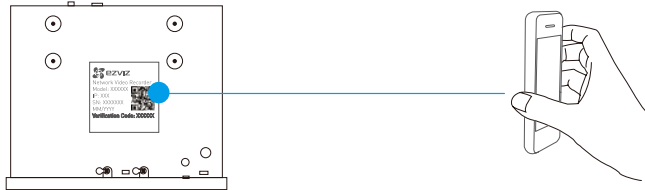
สัญญาณไฟสีเขียวคงที่: ทำงานอย่างถูกต้อง
 สัญญาณไฟสีแดงคงที่: ข้อยกเว้นของอุปกรณ์หรือสัญญาณเตือน
 สัญญาณไฟสีแดงกะพริบ: เรียกคืนค่าเริ่มต้นจากโรงงาน

การเชื่อมโยงผ่านโทรศัพท์

1. ดาวน์โหลดแอปในโทรศัพท์ของคุณ (ทางเลือก)
 - ค้นหา "EZVIZ" ใน App Store/Google Play™ เพื่อดาวน์โหลดและติดตั้งแอป
 - เปิดใช้งานแอป
 - ลงทะเบียนบัญชีผู้ใช้ EZVIZ
2. เพิ่ม Vault Live
 - เข้าสู่แอป EZVIZ
 - คลิก "+" ที่มุมขวาบนเพื่อไปยังส่วนเชื่อมต่อการสแกนรหัส QR



- สแกนรหัส QR ของ Vault Live ด้วยแอป EZVIZ และเพิ่ม Vault Live

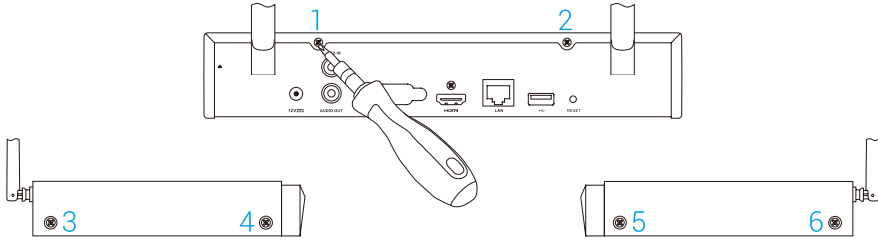


3. เปิด Vault Live ในแอป EZVIZ
4. คลิก "+" เพื่อเพิ่มกล้อง

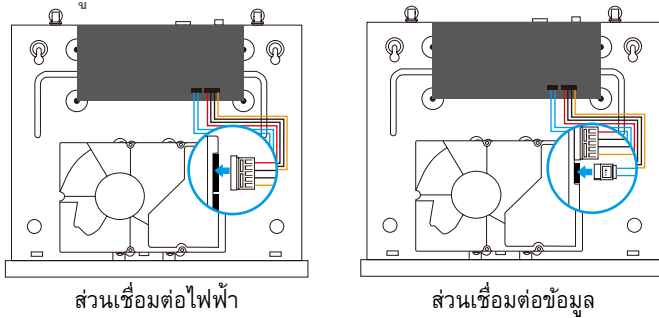
ภาคผนวก

การติดตั้งฮาร์ดดิสก์

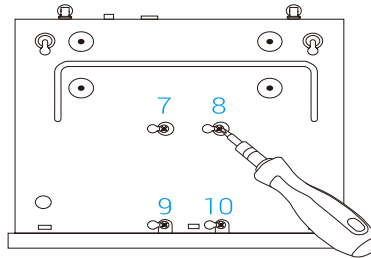
1. คลายสกรูหมายเลข 1 ถึง 6 ที่ด้านหลังและด้านข้างของตัวเครื่องเพื่อถอดฝาครอบออก



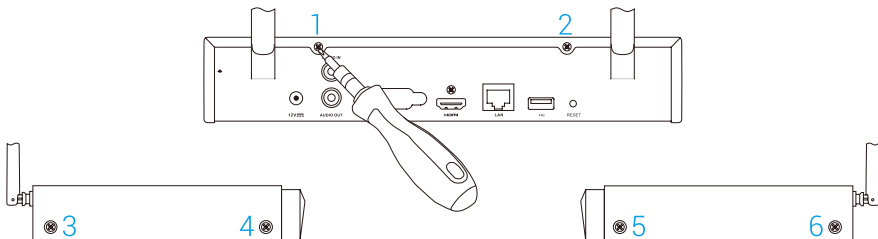
2. เชื่อมต่อสายเคเบิลข้อมูลและสายไฟของ Vault Live เข้ากับฮาร์ดดิสก์โดยตามลำดับ



3. ใช้สกรู (หมายเลข 7, 8, 9, 10) เพื่อยึดฮาร์ดดิสก์

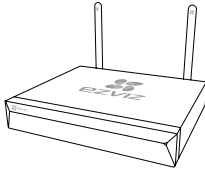


4. ประกอบ Vault Live กลับคืนด้วยสกรู (หมายเลข 1 ถึง 6)

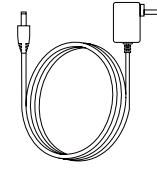


Informasi Dasar

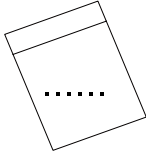
Isi Kotak



Vault Live (x1)



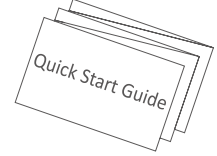
Adaptor Daya (x1)



Aksesoris (x1)



Mouse (x1)

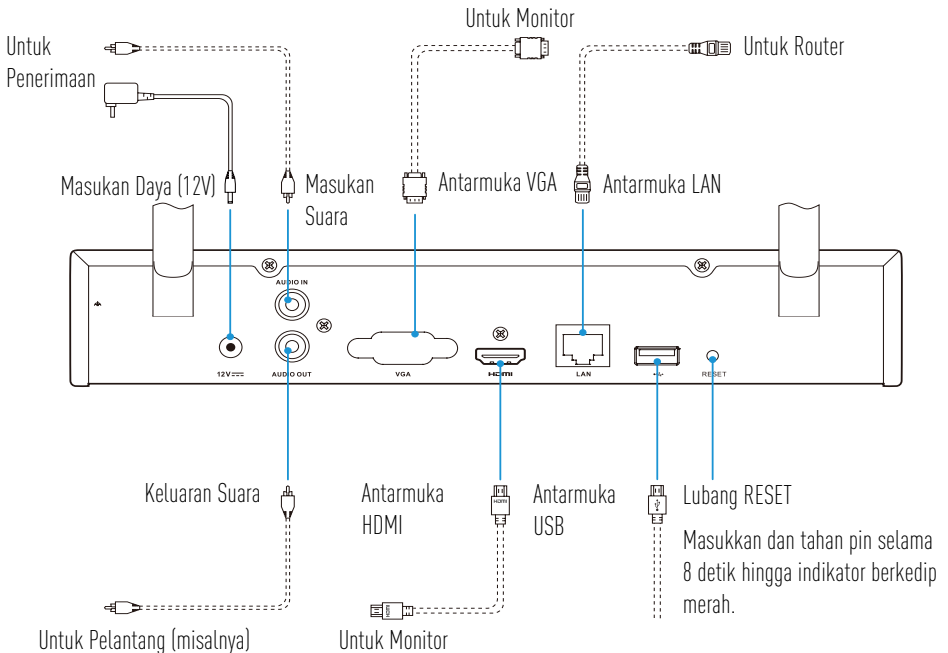


Panduan Mulai Cepat (x1)

i Untuk model yang dilengkapi dengan HDD, isi kotak tidak termasuk aksesoris.

Gambar Produk

Tinjauan Panel Belakang



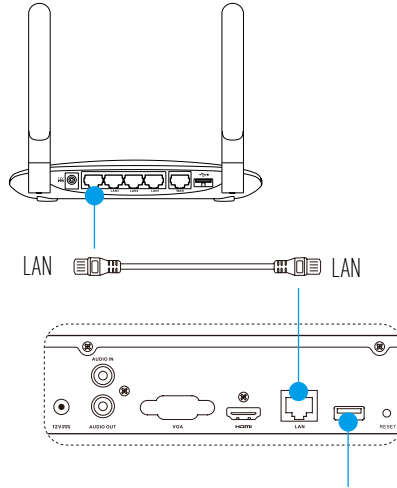
i Kabel bergaris putus-putus di atas tidak disertakan.

Pemasangan Kabel

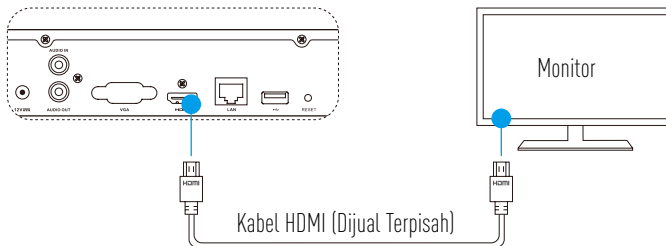
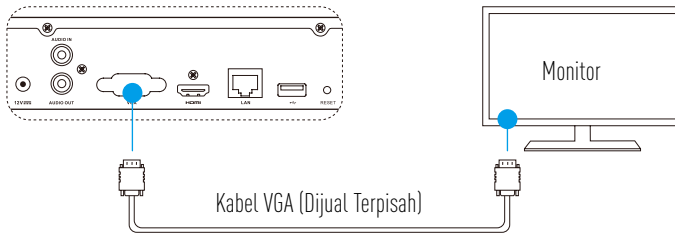
i Jika Anda ingin memasang HDD sendiri, baca [Lampiran](#).

Sambungan Kabel

1. Sambungkan antarmuka LAN Vault Live ke router tersebut menggunakan kabel jaringan.
2. Sambungkan mouse ke antarmuka USB Vault Live.



3. Sambungkan Vault Live ke Monitor menggunakan kabel VGA atau HDMI.

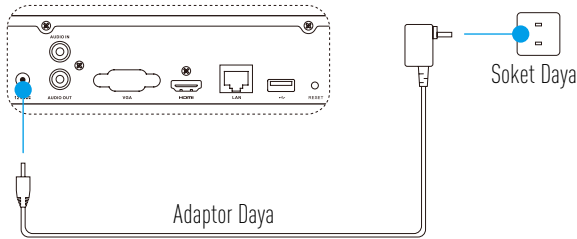


i Pilih sumber sinyal Monitor yang sesuai jenis sambungan yang digunakan.

Pengaturan Menyalakan

i Kamera harus berada dalam jarak 10 meter (32,8 kaki) dari Vault Live.

1. Nyalakan Vault Live menggunakan adaptor daya dan soket daya.



ID

i Gunakan catu daya yang stabil untuk menghindari pengecualian perangkat atau bahkan kerusakan.

2. Tunggu hingga antarmuka Penuntun muncul di Monitor lalu atur kata sandi (Untuk Akses Pertama Kali).
3. Login ke Vault Live.

(Opsional) Mematikan

1. Di antarmuka pengoperasian Vault Live (Monitor), buka **Shutdown (Matikan)** di **Menu (Menu)** → **Shutdown (Matikan)** lalu klik Shutdown (Matikan).



2. Klik **Yes (Ya)**.

i Untuk perlindungan, jangan matikan perangkat saat perangkat masih bekerja.

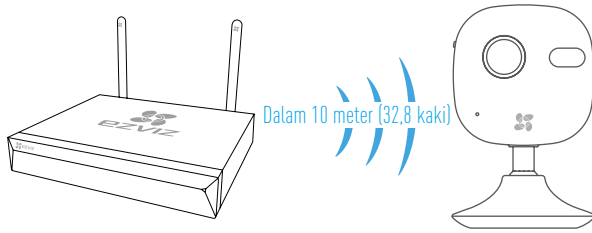
Penautan

Penautan melalui Monitor

Nyalakan semua perangkat sebelum memulai.

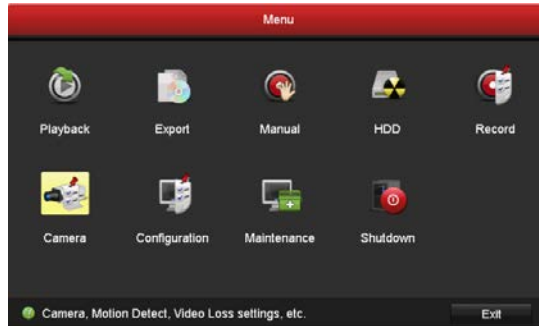
Penautan Cepat untuk Kamera Nirkabel

i Pulihkan kamera jika kamera telah terhubung ke Wi-Fi sebelumnya



Opsi 1:

1. Buka **Camera Management (Manajemen Kamera)** di **Menu (Menu) → Camera (Kamera)**.



2. Saat kamera siap tersambung ke Wi-Fi, klik **Search (Pencarian)**.

 Kamera secara otomatis terhubung ke Vault Live.

3. Klik tanda "+" untuk menambahkan kamera tertaut.

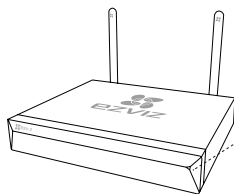
Opsi 2:

- A. Sambungkan kamera ke Wi-Fi dari pengalih jaringan atau router uplink Vault Live.
- B. Ulangi **Langkah 1** dan **3** di **Opsi 1**.

Penautan Cepat untuk Kamera Berkabel

- A. Sambungkan kamera ke pengalih jaringan atau router uplink Vault Live dengan kabel jaringan.
- B. Ulangi **Langkah 1** dan **3** di **Opsi 1**.

Status Indikator LED

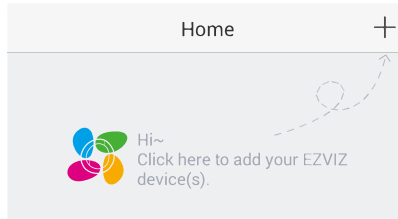


Hijau Tetap: Berfungsi Baik
 Merah Tetap: Pengecualian Perangkat atau Alarm
 Berkedip Merah: Putihkan ke Setelan Pabrikan

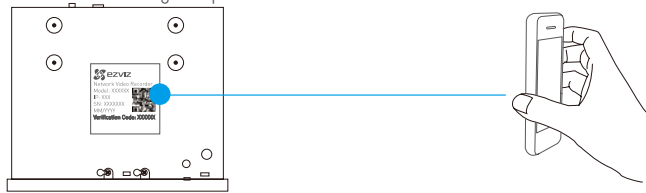
Penautan melalui Ponsel

1. Unduh Aplikasi di Ponsel Anda (Opsional).
 - Cari "EZVIZ" di App Store/Google Play™ untuk mengunduh dan memasang Aplikasi tersebut.
 - Mulai Aplikasi.
 - Daftarkan akun pengguna EZVIZ.
2. Tambahkan Vault Live.
 - Login ke Aplikasi EZVIZ.
 - Klik tanda "+" di sudut kanan atas untuk masuk ke antarmuka pemindaian kode QR.

ID



- Pindai Kode QR Vault Live dengan Aplikasi EZVIZ lalu tambahkan Vault Live.

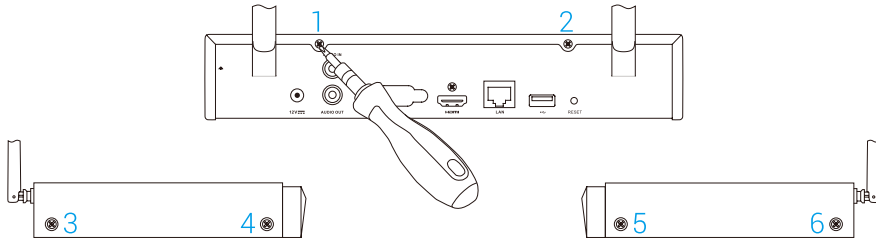


3. Buka Vault Live dalam Aplikasi EZVIZ.
4. Klik tanda "+" untuk menambahkan kamera.

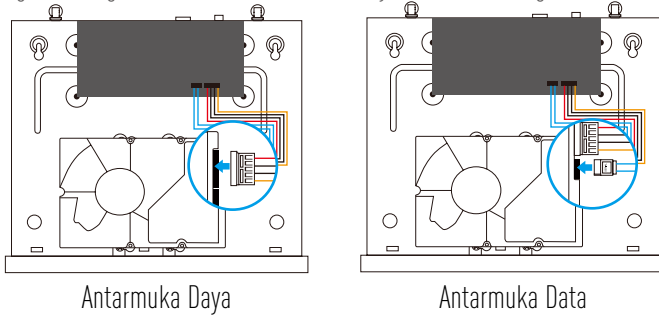
Lampiran

Pemasangan HDD

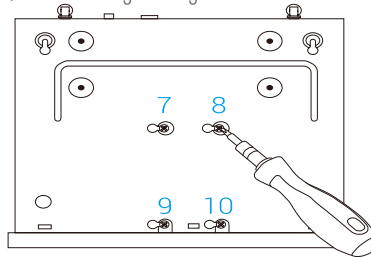
1. Kendorkan keenam sekrup No.1 hingga 6 di belakang dan kedua sisi perangkat untuk melepaskan penutup.



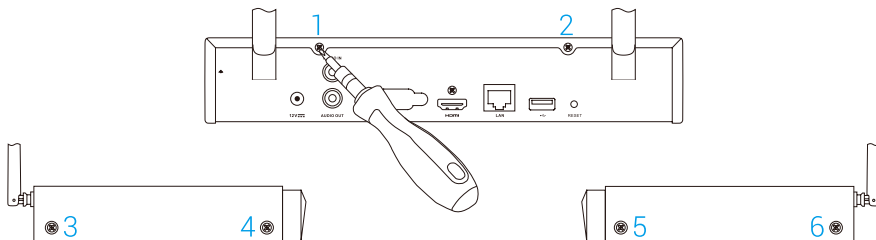
2. Masing-masing sambungkan kabel data dan kabel daya Vault Live dengan HDD.



3. Gunakan sekrup (No. 7, 8, 9, 10) untuk mengencangkan HDD.

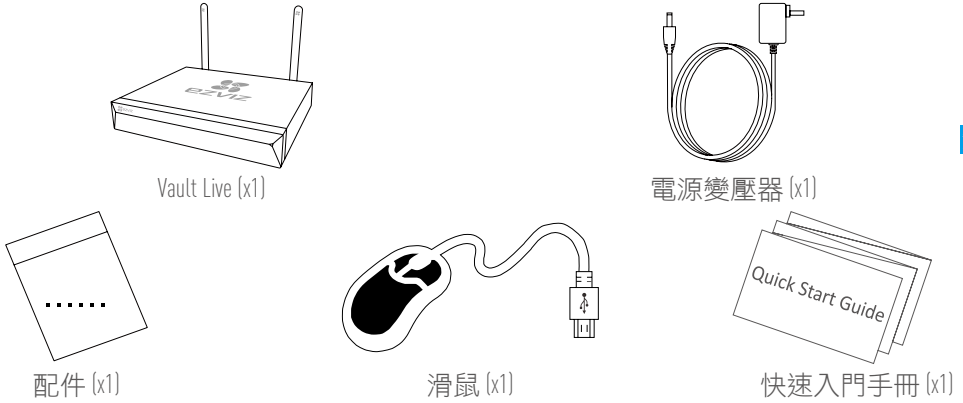


4. Rakit kembali Vault Live dengan sekrup (No.1 hingga No. 6).



基本資訊

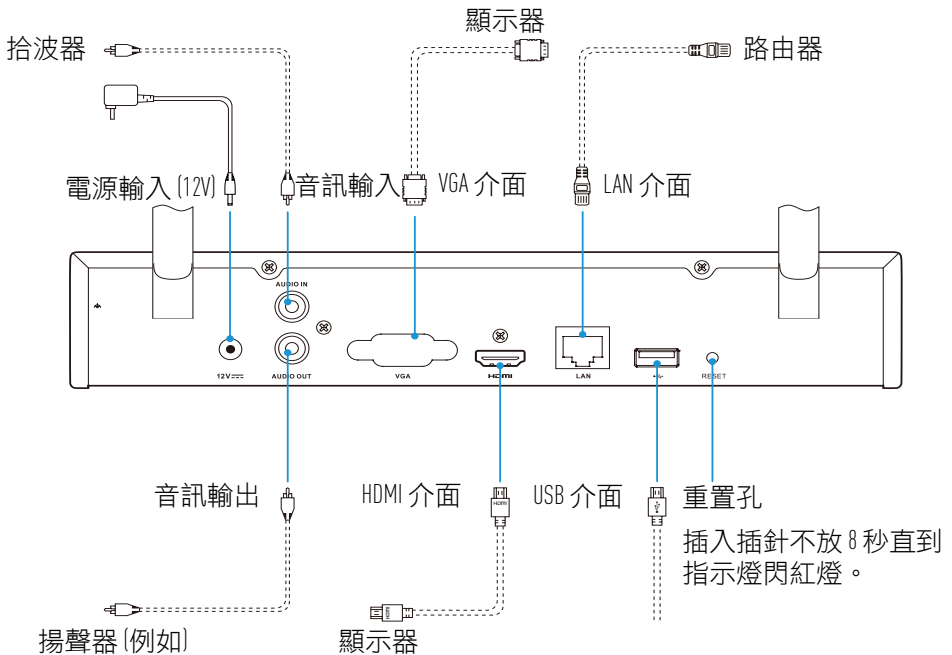
包裝盒內容



i 若為配備硬碟的機型，包裝盒內容則不含配件。

產品外觀

背板概觀



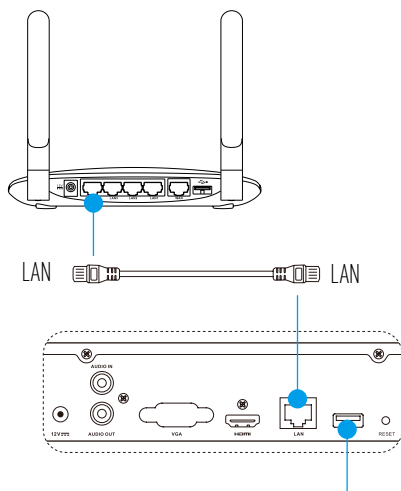
i 包裝盒內容不含上方標示虛線的連接線。

配線

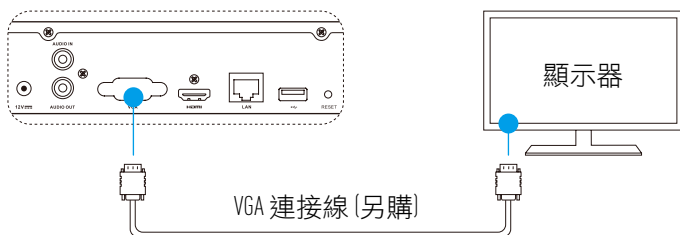
i 若想自行安裝硬碟，請參閱《附錄》。

安裝連接線

1. 使用網路線將 Vault Live 的 LAN 介面連接至路由器。
2. 將滑鼠連接至 Vault Live 的 USB 介面。



3. 使用 VGA 線或 HDMI 線將 Vault Live 連接至顯示器。



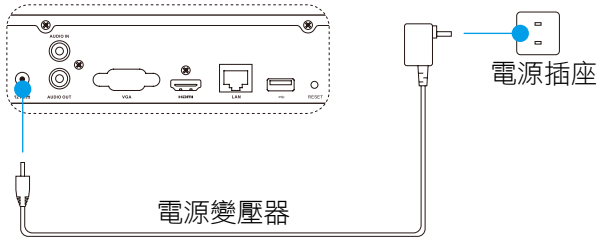
i 針對不同的連接方式，選擇對應的顯示器訊號來源。

設定

開啟電源

i 攝影機應距離 Vault Live 10 公尺 (32.8 英尺) 內。

1. 使用電源變壓器及電源插座為 Vault Live 供電。



i 請使用穩定的電源，以免裝置出現例外狀況或甚至損壞。

2. 等候顯示器出現精靈程式介面，然後設定密碼 (若第一次存取)。
3. 登入 Vault Live。

(選項) 關機

1. 在 Vault Live 的操作介面 (顯示器) 中，進入 Menu (功能表) → Shutdown (關機)，按一下 Shutdown (關機)。



2. 按一下 Yes (是)。

i 為保護裝置，請勿在裝置仍在運作時關閉其電源。

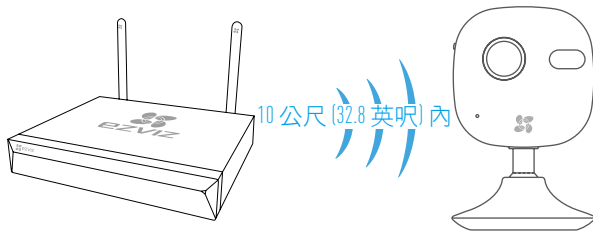
連接

透過顯示器連結

開始前，請開啟所有裝置的電源。

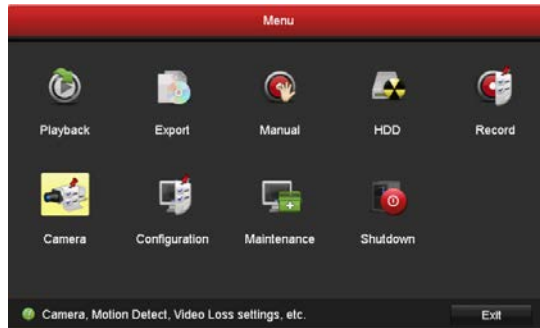
快速連接無線攝影機

i 若攝影機先前連接過 Wi-Fi，可以將其恢復連線



選項 1 :

1. 進入 Menu (功能表) → Camera (攝影機)，選擇 Camera Management (攝影機管理)。



2. 當攝影機已準備好連接 Wi-Fi 時，按一下 Search (搜尋)。

 攝影就會自動連接至 Vault Live。

3. 按一下 “+” 可新增連結的攝影機。

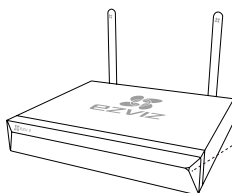
選項 2 :

- A. 透過 Vault Live 的上行路由器或交換器將攝影機連接至 Wi-Fi。
- B. 重複**選項 1**的步驟 1 及 3。

快速連接有線攝影機

- A. 使用網路線將攝影機連接至 Vault Live 的上行路由器或交換器。
- B. 重複**選項 1**的步驟 1 及 3。

LED 指示燈狀態

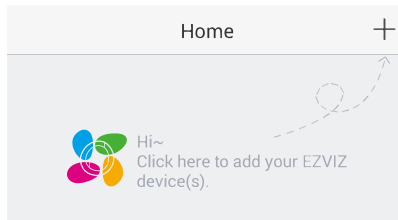


恆亮綠燈：運作正常
恆亮紅燈：裝置出現例外情況或警示
閃爍紅燈：恢復出廠預設

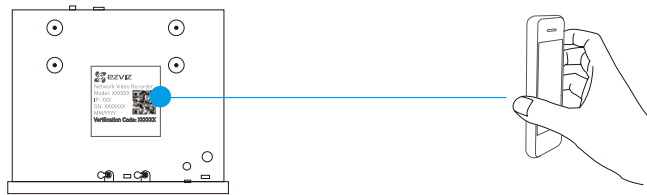
透過手機連結

1. 在手機上下載應用程式(可選)。
 - 在 App Store/Google Play™ 中搜尋“EZVIZ”，下載並安裝找到的應用程式。
 - 開啟應用程式。
 - 註冊 EZVIZ 使用者帳戶。
2. 新增 Vault Live。
 - 登入 EZVIZ 應用程式。
 - 在右上角按一下“+”進入 QR 碼掃描介面。

繁體中文



- 使用 EZVIZ 應用程式掃描 Vault Live 的 QR 碼即可將它加入。

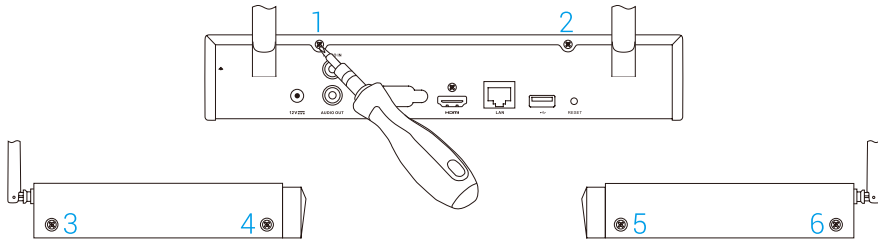


3. 在 EZVIZ 應用程式中開啟 Vault Live。
4. 按一下“+”新增攝影機。

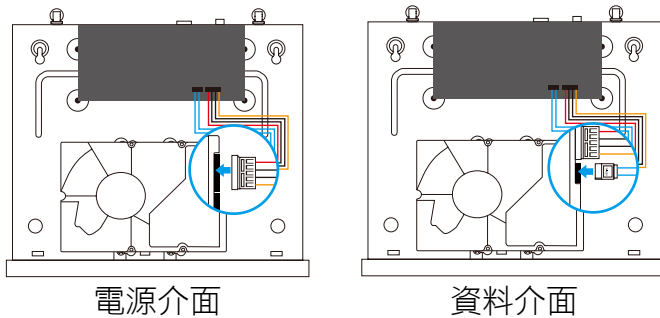
《附錄》

安裝硬碟

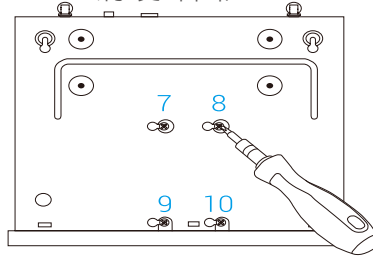
1. 鬆開裝置底部和側邊編號 1 至 6 的螺絲，將蓋板拆下。



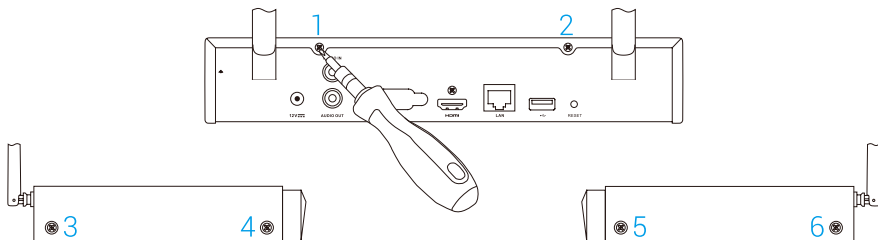
2. 將 Vault Live 的資料線和電源線分別接至硬碟。



3. 使用螺絲 (編號 7、8、9、10) 將硬碟固定。



4. 使用螺絲 (編號 1 至編號 6) 重新組裝 Vault Live。



限定的保証について

EZVIZ 製品をご購入頂きありがとうございます。この限定保証は、EZVIZ 製品の購入者に対して特定の法的権利を保証します。地域または国によって異なるその他の法的権利を持つことも出来ます。この限定保証に基づく免責条項および責任の制限は、準拠法で禁止されている範囲には適用されません。卸売業者、販売代理店、小売店などの取扱会社、又はそれに勤める従業員は、この限定保証に、いかなる変更及び追加、又は期間の延長等を行うことは出来ません。お客様の EZVIZ 製品は、ユーザーマニュアル（取扱説明書）に従って通常使用の場合は購入日から 1 年間保証されます。又、販売されている地域や国の法律、使用されている材料や製造上の欠陥等によっては、それ以上の期間保証されます。support@ezvizlife.com まで電子メールで保証サービスを要求することができます。保証の下で欠陥のある EZVIZ 製品については、お客様のご希望（ご選択）により HANGZHOU HIKVISION DIGITAL TECHNOLOGY CO.,LTD.（本会社）が、以下の保証サービスを保証致します。

(i) お客様の製品を無料で修理または交換すること。
(ii) お客様の製品を機能的に同等の製品と交換すること。
(iii) お客様の製品を製品箱に同梱の上、御購入証明となるレシート原本又はコピーと、欠陥についての簡単な説明書きを添えて御返品頂く事によって、御購入代金を払い戻すこと。
但し、当社独自の判断により、新しい製品又は後継品への交換又は新しく導入された部品・部材を使用して修理させて頂く場合がございます。

併せて、この保証サービスは、製品を返送する際に発生した送料並びに各種保険、お客様が負ったその他の付随費用には適用されません。適用される法律によって禁止されている場合を除き、これは、製品の欠陥等によって生じる契約の不履行に対する唯一の排他的な救済手段です。この限定保証のもとで修理または交換された製品は、配送日から 90 日又は保証期間が 91 日以上残っている場合は残りの保証期間にわたって保証適用されます。以下の場合には、保証サービスは適用されず、無効となります。

・保証期間外に保証請求が行われた場合、又は購入証明（レシート、領収書）が提示されていない場合。
・故障、誤った取り扱い、改ざん、ユーザーマニュアル（取扱説明書）に反する使用方法、誤った電圧の電源使用、事故、紛失、盗難、火災、洪水又はその他の天災により生じた欠陥、運送時による損傷、弊社及び弊社指定業者以外の修理に起因する損傷。

・電池などの消耗部品の場合※製品の経年劣化による為
・筐体表面の損傷（傷、凹み、コネクター部分のプラスチックの破損等を含む）
・EZVIZ ハードウェアでパッケージ化または販売されている全てのソフトウェア。
・材料または製造上の欠陥が無いその他の損傷。
・日常的なお手入れ及び、通常の使用の中での筐体表面の摩耗および裂傷。

ご不明な点がございましたら、お気軽に販売店にご連絡いただくか、support@ezvizlife.com まで電子メールをお送り下さいませ。

著作権 ©2018 杭州ハイビジョンデジタルテクノロジー株式会社全著作権所有。

LIMITED WARRANTY

Thank you for purchasing EZVIZ products. This limited warranty gives you, the original purchaser of the EZVIZ product, specific legal rights. You may also have other legal rights that vary by state, province or jurisdiction. The disclaimers, exclusions, and limitations of liability under this limited warranty will not apply to the extent prohibited by applicable law. No distributor, reseller, agent, or employee is authorized to make any modification, extension, or addition to this limited warranty.

Your EZVIZ product is warranted for a period of one (1) year from the date of purchase against defects in materials and workmanship, or such longer period as may be required by law in the country or state where this product is sold, when used normally in accordance with user manual.

You can request warranty service by emailing us at support@ezvizlife.com.

For any defective EZVIZ products under warranty, HANGZHOU HIKVISION DIGITAL TECHNOLOGY CO., LTD. ("the Company") will, at its option, (i) repair or replace your product free of charge; (ii) exchange your product with a functional equivalent product; (iii) or refund the original purchase price, provided you provide the original purchase receipt or copy, brief explanation of the defect, and return the product in its original packaging. At the sole discretion of the Company, repair or replacement may be made with a new or refurbished product or components. This warranty does not cover the postal cost, insurance and any other incidental charges incurred by you in returning the product.

Except where prohibited by applicable law, this is your sole and exclusive remedy for breach of this limited warranty. Any product that has either been repaired or replaced under this limited warranty will be covered by the terms of this limited warranty for the longer of ninety (90) days from the date of delivery or the remaining original warranty period.

This warranty does not apply and is void:

- If the warranty claim is made outside the warranty period or if the proof of purchase is not provided.
- For any malfunction, defect or failure caused by or resulting from the evidence of impact, mishandling, tampering, use contrary to the applicable instruction manual, incorrect power line voltage, accident, loss, theft, fire, flood or other Acts of God, shipping damage or damage resulting from repairs performed by unauthorized personnel.
- For any consumable parts, such as batteries, where the malfunction is due to the normal aging of the product.
- Cosmetic damage, including but not limited to scratches, dents and broken plastic on ports.
- Any software, even if packaged or sold with EZVIZ hardware.
- For any other damages free from defects in material or workmanship.
- Routine cleaning, normal cosmetic and mechanical wear and tear.

Please do not hesitate to contact your seller, or send e-mails to us support@ezvizlife.com, with any questions.

COPYRIGHT ©2018 HANGZHOU HIKVISION DIGITAL TECHNOLOGY CO., LTD. ALL RIGHTS RESERVED.

PHỤ LỤC 1

EZVIZ sản phẩm được mua từ quý vị cảm ơn. Chất lượng sản phẩm EZVIZ sản phẩm được mua từ quý vị được cung cấp và quyền pháp lý được bảo vệ. Ngoài ra, quốc gia, vùng hoặc địa phương khác nhau có thể có các quy định khác nhau về quyền pháp lý. Các quy định khác nhau về quyền pháp lý có thể áp dụng cho các sản phẩm EZVIZ khác nhau. Mọi chi tiết xin liên hệ bộ phận chăm sóc khách hàng của EZVIZ.

Quý vị mua EZVIZ sản phẩm được mua từ quý vị trong vòng 1 năm kể từ ngày mua sản phẩm và chế tạo hoặc chế tạo theo các điều khoản của bảo hành EZVIZ. Mọi chi tiết xin liên hệ bộ phận chăm sóc khách hàng của EZVIZ.

Quý vị mua EZVIZ sản phẩm được mua từ quý vị trong vòng 1 năm kể từ ngày mua sản phẩm và chế tạo hoặc chế tạo theo các điều khoản của bảo hành EZVIZ.

Quý vị mua EZVIZ sản phẩm được mua từ quý vị trong vòng 1 năm kể từ ngày mua sản phẩm và chế tạo hoặc chế tạo theo các điều khoản của bảo hành EZVIZ. Mọi chi tiết xin liên hệ bộ phận chăm sóc khách hàng của EZVIZ.

Quý vị mua EZVIZ sản phẩm được mua từ quý vị trong vòng 1 năm kể từ ngày mua sản phẩm và chế tạo hoặc chế tạo theo các điều khoản của bảo hành EZVIZ. Mọi chi tiết xin liên hệ bộ phận chăm sóc khách hàng của EZVIZ.

Quý vị mua EZVIZ sản phẩm được mua từ quý vị trong vòng 1 năm kể từ ngày mua sản phẩm và chế tạo hoặc chế tạo theo các điều khoản của bảo hành EZVIZ. Mọi chi tiết xin liên hệ bộ phận chăm sóc khách hàng của EZVIZ.

Quý vị mua EZVIZ sản phẩm được mua từ quý vị trong vòng 1 năm kể từ ngày mua sản phẩm và chế tạo hoặc chế tạo theo các điều khoản của bảo hành EZVIZ. Mọi chi tiết xin liên hệ bộ phận chăm sóc khách hàng của EZVIZ.

Quý vị mua EZVIZ sản phẩm được mua từ quý vị trong vòng 1 năm kể từ ngày mua sản phẩm và chế tạo hoặc chế tạo theo các điều khoản của bảo hành EZVIZ. Mọi chi tiết xin liên hệ bộ phận chăm sóc khách hàng của EZVIZ.

Quý vị mua EZVIZ sản phẩm được mua từ quý vị trong vòng 1 năm kể từ ngày mua sản phẩm và chế tạo hoặc chế tạo theo các điều khoản của bảo hành EZVIZ. Mọi chi tiết xin liên hệ bộ phận chăm sóc khách hàng của EZVIZ.

Quý vị mua EZVIZ sản phẩm được mua từ quý vị trong vòng 1 năm kể từ ngày mua sản phẩm và chế tạo hoặc chế tạo theo các điều khoản của bảo hành EZVIZ. Mọi chi tiết xin liên hệ bộ phận chăm sóc khách hàng của EZVIZ.

Quý vị mua EZVIZ sản phẩm được mua từ quý vị trong vòng 1 năm kể từ ngày mua sản phẩm và chế tạo hoặc chế tạo theo các điều khoản của bảo hành EZVIZ. Mọi chi tiết xin liên hệ bộ phận chăm sóc khách hàng của EZVIZ.

Quý vị mua EZVIZ sản phẩm được mua từ quý vị trong vòng 1 năm kể từ ngày mua sản phẩm và chế tạo hoặc chế tạo theo các điều khoản của bảo hành EZVIZ. Mọi chi tiết xin liên hệ bộ phận chăm sóc khách hàng của EZVIZ.

Quý vị mua EZVIZ sản phẩm được mua từ quý vị trong vòng 1 năm kể từ ngày mua sản phẩm và chế tạo hoặc chế tạo theo các điều khoản của bảo hành EZVIZ. Mọi chi tiết xin liên hệ bộ phận chăm sóc khách hàng của EZVIZ.

Quý vị mua EZVIZ sản phẩm được mua từ quý vị trong vòng 1 năm kể từ ngày mua sản phẩm và chế tạo hoặc chế tạo theo các điều khoản của bảo hành EZVIZ. Mọi chi tiết xin liên hệ bộ phận chăm sóc khách hàng của EZVIZ.

Quý vị mua EZVIZ sản phẩm được mua từ quý vị trong vòng 1 năm kể từ ngày mua sản phẩm và chế tạo hoặc chế tạo theo các điều khoản của bảo hành EZVIZ. Mọi chi tiết xin liên hệ bộ phận chăm sóc khách hàng của EZVIZ.

Quý vị mua EZVIZ sản phẩm được mua từ quý vị trong vòng 1 năm kể từ ngày mua sản phẩm và chế tạo hoặc chế tạo theo các điều khoản của bảo hành EZVIZ. Mọi chi tiết xin liên hệ bộ phận chăm sóc khách hàng của EZVIZ.

Quý vị mua EZVIZ sản phẩm được mua từ quý vị trong vòng 1 năm kể từ ngày mua sản phẩm và chế tạo hoặc chế tạo theo các điều khoản của bảo hành EZVIZ. Mọi chi tiết xin liên hệ bộ phận chăm sóc khách hàng của EZVIZ.

Quý vị mua EZVIZ sản phẩm được mua từ quý vị trong vòng 1 năm kể từ ngày mua sản phẩm và chế tạo hoặc chế tạo theo các điều khoản của bảo hành EZVIZ. Mọi chi tiết xin liên hệ bộ phận chăm sóc khách hàng của EZVIZ.

Quý vị mua EZVIZ sản phẩm được mua từ quý vị trong vòng 1 năm kể từ ngày mua sản phẩm và chế tạo hoặc chế tạo theo các điều khoản của bảo hành EZVIZ. Mọi chi tiết xin liên hệ bộ phận chăm sóc khách hàng của EZVIZ.

Quý vị mua EZVIZ sản phẩm được mua từ quý vị trong vòng 1 năm kể từ ngày mua sản phẩm và chế tạo hoặc chế tạo theo các điều khoản của bảo hành EZVIZ. Mọi chi tiết xin liên hệ bộ phận chăm sóc khách hàng của EZVIZ.

Quý vị mua EZVIZ sản phẩm được mua từ quý vị trong vòng 1 năm kể từ ngày mua sản phẩm và chế tạo hoặc chế tạo theo các điều khoản của bảo hành EZVIZ. Mọi chi tiết xin liên hệ bộ phận chăm sóc khách hàng của EZVIZ.

Quý vị mua EZVIZ sản phẩm được mua từ quý vị trong vòng 1 năm kể từ ngày mua sản phẩm và chế tạo hoặc chế tạo theo các điều khoản của bảo hành EZVIZ. Mọi chi tiết xin liên hệ bộ phận chăm sóc khách hàng của EZVIZ.

Quý vị mua EZVIZ sản phẩm được mua từ quý vị trong vòng 1 năm kể từ ngày mua sản phẩm và chế tạo hoặc chế tạo theo các điều khoản của bảo hành EZVIZ. Mọi chi tiết xin liên hệ bộ phận chăm sóc khách hàng của EZVIZ.

BẢO HÀNH CÓ GIỚI HẠN

Cảm ơn quý vị đã mua sản phẩm EZVIZ. Gói bảo hành có giới hạn này cho phép quý vị, với tư cách là người mua ban đầu của sản phẩm EZVIZ, được hưởng các quyền hợp pháp cụ thể. Quý vị cũng được hưởng các quyền hợp pháp khác tùy theo tiểu bang, tỉnh hoặc khu vực có quyền tài phán. Các quyền bổ miễn trừ, trường hợp loại trừ và giới hạn trách nhiệm thuộc gói bảo hành này sẽ không được áp dụng trong phạm vi mà luật pháp hiện hành nghiêm cấm. Không nhà phân phối, nhà bán lại, đại lý hay nhân viên nào được phép có bất kỳ sự điều chỉnh, mở rộng hoặc bổ sung nào đối với gói bảo hành có giới hạn này.

Sản phẩm EZVIZ của quý vị được bảo hành trong thời hạn một (1) năm kể từ ngày mua cho các khiếm khuyết về vật liệu và chế tạo hoặc trong thời hạn dài hơn luật pháp của quốc gia hoặc tiểu bang nơi sản phẩm này được bán có thể quy định, khi sản phẩm được sử dụng bình thường theo sách hướng dẫn sử dụng.

Quý vị có thể yêu cầu dịch vụ bảo hành bằng cách gửi email cho chúng tôi theo địa chỉ support@ezvizlife.com.

Đối với bất kỳ sản phẩm EZVIZ lỗi nào được bảo hành, HANGZHOU HIKVISION DIGITAL TECHNOLOGY CO., LTD. ("Công ty"), tùy theo lựa chọn của mình, sẽ (i) sửa chữa hoặc thay thế miễn phí sản phẩm của quý vị; (ii) đổi sản phẩm của quý vị bằng một sản phẩm có chức năng tương đương; (iii) hoặc hoàn trả lại tiền mua ban đầu, với điều kiện quý vị cung cấp bản gốc hoặc bản sao biên lai mua hàng, giải thích vấn đề hư hỏng và hoàn trả sản phẩm trong bao bì đóng gói ban đầu của sản phẩm. Theo toàn quyền quyết định của Công ty, việc sửa chữa hoặc thay thế có thể sử dụng sản phẩm hoặc linh kiện mới hoặc tân trang. Gói bảo hành này không bao gồm bưu phí, bảo hiểm hay bất kỳ chi phí ngẫu nhiên nào khác mà quý vị phải chịu trong quá trình gửi trả lại sản phẩm.

Trừ khi pháp luật hiện hành có quy định khác, đây là biện pháp khắc phục duy nhất và dành riêng mà quý vị được sử dụng cho trường hợp vi phạm gói bảo hành này. Bất kỳ sản phẩm nào đã được sửa chữa hoặc thay thế theo gói bảo hành có giới hạn này sẽ tiếp tục được bảo hành theo các điều khoản của bảo hành này thêm chín mươi (90) ngày kể từ ngày giao lại sản phẩm đã sửa chữa hoặc thay thế hoặc trong thời gian bảo hành còn lại.

Gói bảo hành này sẽ không áp dụng và trở nên vô hiệu:

- Nếu yêu cầu bảo hành được đưa ra ngoài thời hạn bảo hành hoặc nếu không cung cấp được bằng chứng mua hàng.
- Đối với lỗi hoạt động, khiếm khuyết hay hỏng hóc bất kỳ gây ra bởi hoặc phát sinh mà bằng chứng cho thấy là do va đập, bảo quản không tốt, tự ý can thiệp, sử dụng trái với sách hướng dẫn áp dụng cho sản phẩm, điện áp nguồn không đúng, tai nạn, thất lạc, trộm cắp, hỏa hoạn, lũ lụt hoặc thiên tai, hư hỏng khi chuyển phát hoặc hư hỏng do việc sửa chữa của người không được ủy quyền thực hiện.
- Đối với bất kỳ bộ phận tiêu hao nào như pin, trong đó lỗi là do sự già hóa thông thường của sản phẩm.
- Hư hỏng ngoại quan, bao gồm nhưng không giới hạn ở các vết trầy xước, vết lõm và nhựa gãy, vỡ trên các cổng của thiết bị.
- Bất kỳ phần mềm nào, cho dù được đóng gói hoặc bán kèm theo phần cứng của EZVIZ.
- Đối với các trường hợp hư hỏng khác không phải do các khiếm khuyết về vật liệu hoặc chế tạo.
- Về sinh thường kỳ, hao mòn và hư hỏng cơ học và ngoại quan thông thường.

Vui lòng liên hệ với bên bán hàng của quý vị hoặc gửi email cho chúng tôi theo địa chỉ support@ezvizlife.com, nếu quý vị có bất kỳ thắc mắc nào.

BẢN QUYỀN ©2018 HANGZHOU HIKVISION DIGITAL TECHNOLOGY CO., LTD. MỌI BẢN QUYỀN ĐƯỢC BẢO LƯU.

การรับประกันแบบจำกัด

ขอขอบคุณสำหรับการซื้อผลิตภัณฑ์ EZVIZ การรับประกันแบบจำกัดนี้จะช่วยให้คุณ ในฐานะผู้ซื้อดั้งเดิมของผลิตภัณฑ์ EZVIZ มีสิทธิตามกฎหมายที่กำหนดเฉพาะ นอกจากนี้คุณยังอาจมีสิทธิตามกฎหมายอื่น ๆ ที่แตกต่างกันไปในแต่ละรัฐ จังหวัดหรือเขตอำนาจกฎหมาย การสละสิทธิ์การยกเว้นและข้อจำกัดความรับผิดชอบการรับประกันแบบจำกัดนี้จะไม่นำไปใช้กับขอบเขตที่ต้องห้ามตามกฎหมายที่ใช้บังคับ ไม่มีผู้จัดจำหน่าย ผู้ดักปลักตัวแพนหรือลูกค้าจากรายใดเป็นผู้มีอำนาจที่จะทำการปรับปรุง ขยายหรือเพิ่มเติมใดๆ นอกเหนือจากการรับประกันแบบจำกัดนี้ ผลิตภัณฑ์ EZVIZ ของคุณมีการรับประกันเป็นระยะเวลาหนึ่ง (1) ปีนับจากวันที่ซื้อครอบคลุมข้อบกพร่องในวัสดุและฝีมือการผลิต หรือในระยะเวลาที่นานกว่าตามที่กำหนดไว้ในกฎหมายในประเทศหรือรัฐที่ผลิตภัณฑ์นี้มีจำหน่าย เมื่อใช้งานตามปกติ สอดคล้องกับคู่มือการใช้งาน

คุณสามารถขอใช้บริการการรับประกัน โดยการส่งอีเมลหาเราที่ support@ezvizlife.com

สำหรับผลิตภัณฑ์ EZVIZ ที่มีข้อบกพร่องใดๆ ภายใต้การรับประกัน, HANGZHOU HIKVISION DIGITAL TECHNOLOGY CO., LTD. ("บริษัท") จะ, เป็นผู้เลือกในการ, (i) ซ่อมแซมหรือเปลี่ยนผลิตภัณฑ์ของคุณโดยไม่เสียค่าใช้จ่าย (ii) แลกเปลี่ยนผลิตภัณฑ์ของคุณด้วยผลิตภัณฑ์เทียบเท่า; (iii) หรือคืนเงินตามราคาซื้อเดิม ที่คุณแสดงในใบเสร็จรับเงินต้นฉบับหรือสำเนา คำอธิบายสั้นๆ ของข้อบกพร่องและส่งกลับผลิตภัณฑ์ในบรรจุภัณฑ์เดิม ถือเป็นดุลยพินิจของบริษัท การซ่อมแซมหรือเปลี่ยนทดแทนอาจจะทำกับผลิตภัณฑ์ใหม่หรือผลิตภัณฑ์หรือส่วนประกอบที่ได้รับการปรับปรุงแก้ไข การรับประกันนี้จะไม่ครอบคลุมถึงคำสั่งทางไปรษณีย์ ค่าประกันภัยและค่าใช้จ่ายอื่นๆ ที่เกิดขึ้นจากการที่คุณส่งผลิตภัณฑ์กลับ

เว้นแต่ในกรณีที่ต้องห้ามตามกฎหมายที่ใช้บังคับ นี่เป็นการยกยอเฉพาะคุณเพียงผู้เดียวสำหรับการละเมิดการรับประกันแบบจำกัดนี้ ผลิตภัณฑ์ใดๆ ที่ได้รับการซ่อมแซมหรือเปลี่ยนภายใต้การรับประกันแบบจำกัดนี้ จะได้รับการคุ้มครองตามเงื่อนไขของการรับประกันแบบจำกัดนี้ได้ยกเว้นเป็นเวลาห้าสิบ (90) วันนับจากวันที่ส่งมอบหรือระยะเวลาที่เหลือในการรับประกันเดิม

การรับประกันนี้จะไม่ได้และถือเป็นโมฆะ:

- หากการเคลมประกันเกิดขึ้นในระยะเวลาก่อนการรับประกันหรือไม่ได้แสดงหลักฐานการซื้อ
 - สำหรับการทำงานที่ผิดพลาด ข้อบกพร่องหรือความล้มเหลวใดๆ ที่เกิดจากหรือเป็นผลมาจากผลกระทบของพายุฝนฟ้าคะนองและเหตุการณ์ที่คาดไม่ถึงที่ขัดกับคู่มือการใช้งาน การไหลย้อนไฟที่มีระดับไฟที่ไม่ถูกต้อง การเกิดอุบัติเหตุ การสูญเสีย การถูกโจรกรรม ไฟไหม้ น้ำท่วมหรือการกระทำอื่นๆ จากเหตุสุดวิสัย ความเสียหายจากการจัดส่งสินค้าหรือความเสียหายที่เกิดจากการซ่อมแซมที่ดำเนินการโดยบุคคลที่ไม่ได้รับอนุญาต
 - สำหรับวัสดุสิ้นเปลืองใดๆ เช่น แบตเตอรี่ ซึ่งมีกรอบพรองที่เกิดจากการเสื่อมสภาพตามปกติของผลิตภัณฑ์
 - รื้อรอยความเสียหายรวมถึงแต่ไม่จำกัดเฉพาะรอยขีดข่วน รอยบุบและพลาสมาติดในช่องต่อไฟ
 - ซอฟต์แวร์ใดๆ แม้ว่าจะบรรจุรวมหรือขายร่วมกับฮาร์ดแวร์ EZVIZ
 - สำหรับความเสียหายอื่นๆ ที่ปราศจากข้อบกพร่องของวัสดุหรือฝีมือช่าง
 - การทำความสะอาดตามปกติ รอยขีดข่วนและการชำรุดสึกหรอหรือฉีกขาดของกอลโด
- หากมีข้อสงสัยใดๆ โปรดอย่าลังเลที่จะติดต่อผู้ขายของคุณหรือส่งอีเมลถึงเรา support@ezvizlife.com
- ลิขสิทธิ์ ©2018 HANGZHOU HIKVISION DIGITAL TECHNOLOGY CO., LTD. สงวนลิขสิทธิ์

GARANSI TERBATAS

Terima kasih telah membeli produk EZVIZ. Garansi terbatas ini kami berikan kepada Anda, pembeli asli dari produk EZVIZ, hak-hak hukum tertentu. Anda mungkin juga memiliki hak-hak hukum lainnya yang bervariasi oleh negara, propinsi atau yurisdiksi. Pelepasan tanggung jawab, pengecualian dan batasan tanggung jawab di bawah jaminan terbatas ini akan tidak berlaku sejauh dilarang oleh hukum yang berlaku. Tidak ada distributor, reseller, agen, atau karyawan yang berhak merubah, memperpanjang, atau melakukan penambahan pada garansi terbatas ini.

Produk EZVIZ Anda memiliki garansi selama satu (1) tahun dari tanggal pembelian terhadap kerusakan material dan pengerjaan, atau dalam jangka waktu lebih lama selama diperlukan menurut hukum dimana produk ini dijual, ketika digunakan secara normal menurut panduan pengguna.

Anda bisa meminta layanan garansi dengan mengirim email ke kami di support@ezvizlife.com

Untuk produk EZVIZ yang cacat dalam masa garansi, HANGZHOU HIKVISION DIGITAL TECHNOLOGY CO., LTD. ("Perusahaan") akan atas pilihannya (i) memperbaiki atau mengganti produk anda secara gratis; (ii) menukar produk Anda dengan produk dengan fungsi yang sejenis; (iii) atau mengembalikan dengan harga pembelian asli, dengan memberikan nota pembelian atau kopinya, penjelasan sekaligus akan cacatnya, dan mengembalikan produk ke kemasan aslinya. Atas kebijakan Perusahaan, perbaikan atau penggantian bisa menggunakan produk atau komponen baru atau rekondisi. Garansi tidak termasuk biaya kirim, asuransi dan biaya tidak terduga lainnya oleh Anda saat mengembalikan produk.

Kecuali bila dilarang oleh hukum yang berlaku, inilah ketentuan tunggal dan eksklusif Anda untuk pelanggaran dari jaminan terbatas ini. Setiap produk yang baik telah diperbaiki atau diganti di bawah jaminan terbatas ini tercakup oleh ketentuan jaminan terbatas ini selama lebih dari sembilan puluh (90) hari dari tanggal pengiriman atau sisa masa garansi asli.

Garansi ini tidak berlaku dan batal:

- Jika klaim garansi dibuat di luar masa garansi atau jika bukti pembelian tersebut tidak tersedia.
- Untuk segala kerusakan, cacat atau kegagalan yang disebabkan oleh atau dihasilkan dari bukti-bukti benturan, kesalahan penanganan, pengubahan, menggunakan bertentangan dengan panduan pengguna, kesalahan daya tegangan, kecelakaan, kehilangan, pencurian, kebakaran, banjir atau tindakan lain yang disebabkan oleh alam, pengiriman kerusakan atau kerusakan akibat dari perbaikan yang dilakukan oleh personil yang tidak sah.
- Untuk setiap bagian yang cepat masa pakainya, seperti baterai dimana kerusakan adalah karena penuaan normal produk.
- Kerusakan kosmetik, termasuk tapi tidak terbatas seperti goresan, meleuk dan plastic rusak pada port.
- Semua perangkat lunak, walaupun dalam paket atau dijual dengan perangkat keras EZVIZ.
- Untuk kerusakan lainnya yang bebas dari cacat dalam bahan atau pengerjaan.
- Pembersihan rutin, keausan karena penggunaan mekanik normal dan kosmetik.

Jika ada pertanyaan hangzhou untuk menghubungi penjual Anda, atau kirim e-mail ke kami support@ezvizlife.com.

HAK CIPTA ©2018 HANGZHOU HIKVISION DIGITAL TECHNOLOGY CO., LTD. SEMUA HAK DILINDUNGI.

有限保固

非常感謝您購買 EZVIZ 產品。本有限保固為身為 EZVIZ 產品原購買者的您提供明確的法律權利。針對不同州、省或轄區，您還可以享有其他的法律權利。本有限保固下的責任免除、除外和限制對於適用法律所禁止的範圍將不適用。經銷商、轉售商、代理商或員工都無權對本有限保固進行任何處理、延伸或新增。您的 EZVIZ 產品從購買日起算一 (1) 年內針對材質和工藝保固有效，或依據本產品販售地的國家或州 / 省法律可以有更長的保固期，前提是本產品在使用上有符合使用手冊的要求。您以寄電子郵件至 support@ezvizlife.com 提出保固服務的請求。

有關保固範圍內任何有瑕疵的 EZVIZ 產品，杭州海康威視數字技術股份有限公司（「本公司」）將有權選擇 (i) 免費修理或更換您的產品；(ii) 以等效功能的產品與您的產品交換；或 (iii) 退還原購買金額，但您必須提供原來的購買收據或收據副本、簡單說明缺陷狀況，並且以原來的包裝退回該產品。本公司有權單方面決定是否要以全新或翻修過的產品或零件來進行修理或更換。本保固不負擔郵遞成本、保險費、以及任何其他由於您退還產品所產生的附帶費用。

除非適用法律明列禁止，否則對於有違本有限保固的情況，這是您唯一且專屬的補救方法。對於任何已依據本有限保固修理或更換的產品，本有限保固所列條款涵蓋的保護時間從交貨日起算有九十 (90) 天，或者為剩餘的原保固期，兩者中擇一較長天期者計算。

本保固不適用且無效的範圍包括：

- 申請保固索賠的時間已超出保固期，或未提供購買證明。
- 由於衝擊、處理不當、篡改、使用方法有違指導手冊、電源線電壓不正確、意外事故、遺失、失竊、火災、水災或其他天然災害、運輸損壞或未經授權之人員進行修理致使損壞所造成或導致的任何故障、缺陷或失效。
- 任何諸如電池等隨著產品正常老化導致故障的耗材零件。
- 外觀損壞，包括但不限於刮痕、凹痕及連接埠上的破裂塑材。
- 任何軟體，即使是隨著 EZVIZ 硬體一起包裝或販售的軟體也包括在內。
- 任何其他非因材質或工藝所致的損壞。
- 日常清潔、正常外觀和機械性磨損和撕裂。

若有任何問題，請直接連絡您的販售人員，或寄電子郵件給我們，我們的電子郵件是 support@ezvizlife.com。

2018 年 © 杭州海康威視數字技術股份有限公司版權所有，並保留一切權利。



UD11798B